

Областное государственное бюджетное профессиональное  
образовательное учреждение  
«Ульяновский техникум железнодорожного транспорта»

**МЕТОДИЧЕСКИЕ РЕКОМЕНДАЦИИ ПО  
ВЫПОЛНЕНИЮ ПРАКТИЧЕСКИХ РАБОТ**

**ПО УЧЕБНОЙ ДИСЦИПЛИНЕ**

**ОП.02 ЭЛЕКТРОТЕХНИКА И ЭЛЕКТРОНИКА**

*программы подготовки специалистов среднего звена  
по специальности*

*23.02.01 Организация перевозок и управление на  
транспорте (по видам)*

**ДЛЯ СТУДЕНТОВ ОЧНОЙ ФОРМЫ ОБУЧЕНИЯ**

Ульяновск, 2021 год

Составитель: Байбекова Г.Р., преподаватель  
ОГБПОУ УТЖТ

Методические рекомендации по выполнению самостоятельных работ по дисциплине *ЭЛЕКТРОТЕХНИКА И ЭЛЕКТРОНИКА* составлен в соответствии с требованиями к минимуму результатов освоения дисциплины, изложенными в Федеральном государственном стандарте среднего профессионального образования по специальности **23.02.01 Организация перевозок и управление на транспорте (по видам)**, утвержденном приказом Министерства образования и науки РФ от 22 апреля 2014 г. №376.

Методические рекомендации по дисциплине *ЭЛЕКТРОТЕХНИКА И ЭЛЕКТРОНИКА* адресован обучающимся очной формы обучения

Практическая работа № 1  
**Исследование зависимости сопротивления реальных  
проводников от их геометрических параметров и  
удельных сопротивлений материалов**

**Цель:**

Определить удельное сопротивление проводника и сравнить его с табличным значением.

**Краткие сведения из теории:**

Отношение напряжения  $U$  между концами металлического проводника, являющегося участком электрической цепи, к силе тока  $I$  в цепи есть величина постоянная:

$$R = \frac{U}{I} = \text{const.}$$

Эту величину  $R$  называют *электрическим сопротивлением проводника*.

Электрическое сопротивление измеряется в Ом. Электрическим сопротивлением

1В:

$$1 \text{ Ом} = \frac{1 \text{ В}}{1 \text{ А}}$$

Опыт показывает, что электрическое сопротивление проводника прямо пропорционально его длине  $L$  и обратно пропорционально площади  $S$  поперечного сечения проводника:

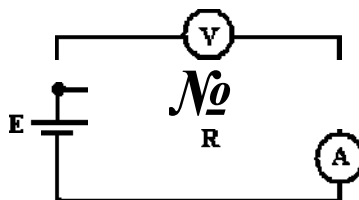
$$R \sim \rho \frac{L}{S}$$

Постоянный для данного вещества параметр  $\rho$  называется удельным электрическим сопротивлением вещества. Удельное сопротивление измеряется в Ом  $\cdot$  мм<sup>2</sup>/м.

**Порядок выполнения работы:**

1. Соберите на монтажном столе электрическую схему, показанную на рисунке 1.

Рисунок 1



1 Ом обладает такой участок цепи, на котором при силе тока 1 А напряжение равно

2. Выберите материал проводника согласно заданию преподавателя, установите значения длины и площади поперечного сечения.

Например: никель,  $L = 100\text{ м}$ ,  $S = 0,1\text{ мм}^2$ .

Материал: длина  $L =$

площадь поперечного сечения  $S =$

3. Определите экспериментально с помощью мультиметра напряжение на проводнике.

Для этого необходимо подключить параллельно проводнику мультиметр в режиме постоянного напряжения, соблюдая полярность.

Запишите показания мультиметра в таблицу 1.

Таблица 1

№ опыта	Задано Длина, $L$ , м	Измерено			Рассчитано	
		Напряжение $U$ , В	Сила тока $I$ , А	Сопротивление, -мультиметра? $R$ , Ом	Сопротивление, $R$ , Ом	Удельное сопротивление $\rho$ , Ом $\cdot$ мм <sup>2</sup> /м
1						
2						
3						
4						
5						

4. Определите экспериментально с помощью мультиметра силу тока в цепи.

Для этого необходимо включить мультиметр в режиме измерения постоянного тока последовательно в цепь, соблюдая полярность.

Запишите показания мультиметра в таблицу 1.

5. Рассчитайте сопротивление проводника по формуле:

$$R = \frac{U}{I} = \text{const.}$$

6. Определите удельное сопротивление материала, выведя его из формулы:

$$R = \rho \frac{L}{S}$$

где  $R$  - активное сопротивление реального проводника,

$L$  - длина реального проводника,

$S$  - площадь поперечного сечения реального проводника.

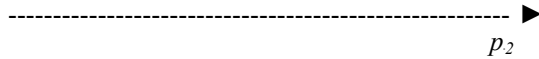
Результаты расчётов запишите в таблицу 1.

7. Прделайте пункты 3-6 изменяя длину, но, не изменяя площадь поперечного сечения и материал проводника.

Результаты измерений запишите в таблицу 1.



$S$ ,



8. По выполненной работе сделайте выводы и ответьте на вопросы.

**Выводы:**

**Контрольные вопросы:**

1. Как будет изменяться ток в обмотке ротора по мере раскручивания ротора?
2. Чем отличается двигатель с фазным ротором от двигателя с короткозамкнутым ротором? Почему? Ответ поясните. ....
3. Почему магнитопровод двигателя набирают из тонких листов электротехнической стали, изолированных лаком друг от друга? .....
4. Может ли ротор асинхронного двигателя раскрутиться до частоты вращения магнитного поля?
5. Как изменится ток в обмотке ротора при увеличении механической нагрузки на валу двигателя? Ответ поясните. ....
- б. Каким образом осуществляют ступенчатое регулирование частоты вращения асинхронного двигателя? .....

8. Найдите среднее значение удельного сопротивления и сравните его с табличным значением.

Удельное электрическое сопротивление среднее  $R_{cp}$  Удельное

электрическое сопротивление табличное  $\rho_{табл}$

9. Измерьте сопротивление проводника непосредственно с помощью омметра. Для этого необходимо подключить параллельно проводнику мультиметр в режиме сопротивления, соблюдая полярность.

Запишите показания мультиметра в таблицу 1.

Сравните полученные результаты:

10. Сформулируйте выводы о проделанной работе и ответьте на контрольные вопросы.

### **Выводы:**

### **Контрольные вопросы:**

1. Что называют удельным сопротивлением проводника?

2. Как зависит сопротивление проводника от его длины?

3. По какой формуле можно рассчитать удельное сопротивление проводника?

4. В каких единицах измеряется удельное сопротивление проводника?

5. Выведите зависимость удельного сопротивления проводника от удельной проводимости.

6. От чего зависит электрическое сопротивление?

7. Какие устройства называются резисторами и реостатами?

**КАРТОЧКА - ЗАДАНИЕ К ЛАБОРАТОРНОЙ РАБОТЕ № 1**

№ варианта	Материал	Сечение S, мм <sup>2</sup>	Длины L, м
1.	Алюминий	0,1	10, 20, 30, 50, 60
2.	Висмут	0,3	15, 25, 40, 60, 80
3.	Вольфрам	0,5	13, 22, 30, 50, 100
4.	Железо	0,7	10, 20, 30, 50, 60
5.	Золото	1	15, 25, 40, 60, 80
6.	Константан	0,1	13, 22, 30, 50, 100
7.	Латунь	0,3	10, 20, 30, 50, 60
8.	Манганин	0,5	15, 25, 40, 60, 80
9.	Медь	0,7	13, 22, 30, 50, 100
10.	Молибден	1	10, 20, 30, 50, 60
11.	Никель	0,1	15, 25, 40, 60, 80
12.	Нихром	0,3	13, 22, 30, 50, 100
13.	Олово	0,5	10, 20, 30, 50, 60
14.	Платина	0,7	15, 25, 40, 60, 80
15.	Свинец	1	13, 22, 30, 50, 100
16.	Серебро	0,1	10, 20, 30, 50, 60
17.	Цинк	0,3	15, 25, 40, 60, 80





6. Рассчитайте по формулам:

- полезную механическую мощность на валу двигателя:

$$P_2 = \frac{M \cdot n_2}{0,975}$$

где  $M_n$  - момент на валу (по шкале тормоза) в кгм;

$n_2$  - скорость вращения ротора.

коэффициент мощности:

$$\cos(\varphi) = \frac{L}{S - U \cdot I}$$

коэффициент полезного действия (КПД):

$$\eta = \frac{P_2}{L} \cdot 100 \%$$

относительное скольжение:

$$s = \frac{60 \cdot f}{n_2} \cdot 100 \%$$

----- скорость вращения магнитного поля статора ( $f = 1500$  об/мин)

$p = 2$  - число пар полюсов статора.

Результаты расчетов занесите в таблицу 2.

7. По результатам работы постройте графики зависимости:

$\cos \varphi$  ▲  $\eta$  ?

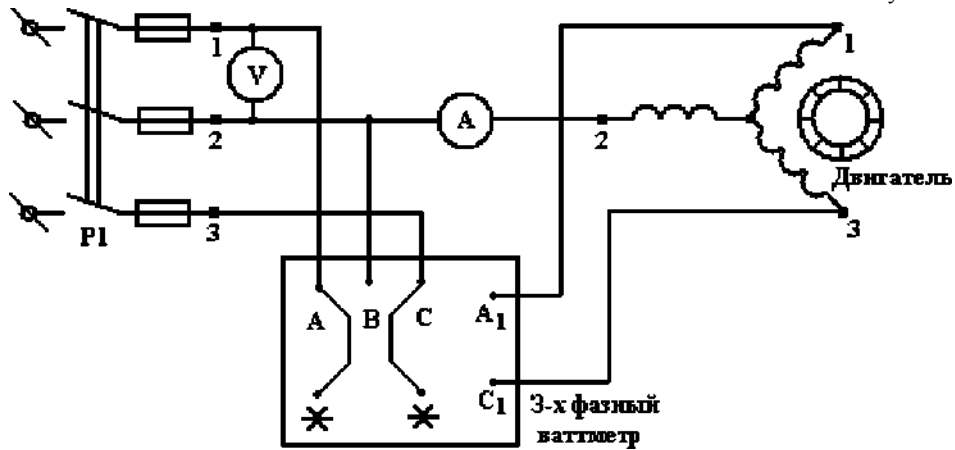
$n_2$   
,

$M_n$ ,





Рисунок 2



2. Данные всех приборов и машин занесите в таблицу 1.
3. После проверки схемы преподавателем, включите схему. Плавно нагружая двигатель с помощью реостата до номинального значения  $P_j = 2000$  Вт снять характеристики двигателя. Данные опыта занести в таблицу 2.

Таблица 2

№ опыта	Измерено					Рассчитано			
	и, В	I, А	$P_{\Sigma}$ , Вт	$n_2$ , об/мин	$M_{п2}$ , кг/м	$P_2$ , Вт	s, %	cos φ	Г), %
1. х.х.			300	1495					
2			500						
3									
4									
5									
6									
7									
8			1500						

4. Разгрузить двигатель, приведя реостат в начальное положение. После чего выключить его.
5. Выполнить реверсирование электродвигателя, для чего следует изменить направление вращения магнитного поля статора. Для этого надо поменять местами два провода, подходящих к обмотке статора двигателя от сети:  $C_1$  и  $C_2$ . Убедиться, что направление вращения ротора изменилось на противоположное.

## Лабораторная работа № 2

### Исследование основных соотношений в цепи постоянного тока с последовательным и параллельным соединением приёмников

#### Цель:

Убедиться в справедливости закона Ома и первого закона Кирхгофа. Проанализировать основные соотношения в цепи постоянного тока.

#### Краткие сведения из теории:

**Постоянным** называется ток величина и направление, которого не изменяется с течением времени.

**Закон Ома для участка цепи:**

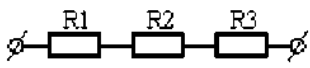
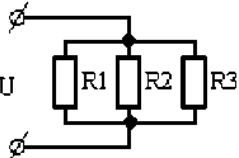
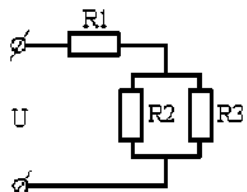
$$I \sim R$$

**Закон Ома для всей цепи:**

$$I = E$$

в

**Способы соединения приёмников:**

Последовательное	Параллельное	Смешанное
		
$I = I_1 = I_2 = I_3$	$I = I_1 + I_2 + I_3$	
$U = U_1 + U_2 + U_3$	$U = U_1 = U_2 = U_3$	
$R = R_1 + R_2 + R_3$	$\frac{1}{R} = \frac{1}{R_1} + \frac{1}{R_2} + \frac{1}{R_3}$	

$R + R$

**Первый закон Кирхгофа:**

Сумма токов, направленных к узлу электрической цепи, равна сумме токов, направленных из него.

Или:

Алгебраическая сумма токов ветвей для любого узла электрической цепи равна

$$\sum I = 0$$

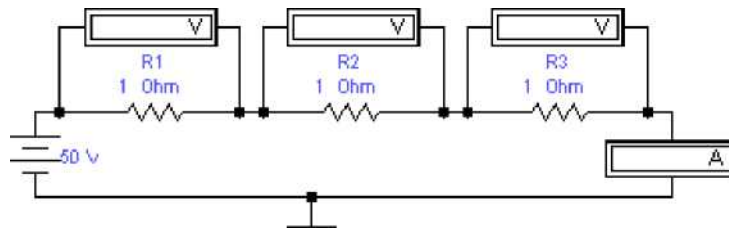
нулю:

## Порядок выполнения работы:

### I. Исследование основных соотношений в цепи с последовательным соединением приёмников

1. Соберите электрическую схему, указанную на рисунке 1.

Рисунок 1



2. Вольтметры и амперметр переведите в режим ДС (двойной щелчок мышью открывает окно).

3. Установите значения параметров согласно заданию преподавателя. Показания приборов занесите в таблицу 1.

Таблица 1

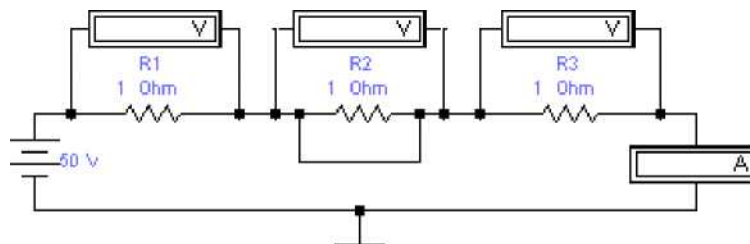
№ опыта	Задано			Измерено				Рассчитано		
	И, В	R <sub>г</sub> , Ом	R <sub>2</sub> , Ом	R <sub>3</sub> , Ом	I, А	И <sub>1</sub> , В	И <sub>2</sub> , В	И <sub>3</sub> , В	Ом	U <sub>0</sub> б.п. ?
1										
2										
3										

4. Измените номинал второго резистора, в соответствии с заданием преподавателя.

Показания приборов занесите в таблицу 1.

5. Закоротите резистор R<sub>2</sub>, как показано на рисунке 2.

Рисунок 2



Показания приборов занесите в таблицу 1.

**Оборудование:**

**Порядок выполнения работы:**

1. Соберите электрическую схему, показанную на рисунке 1 и монтажную схему включения электроизмерительных приборов, показанную на рисунке 2.

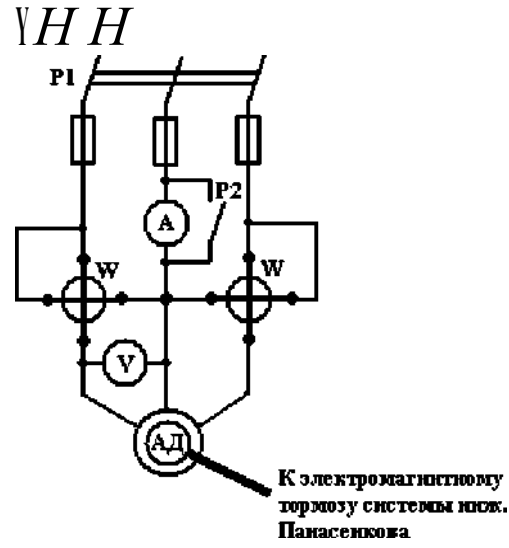


Рисунок 1



## Лабораторная работа № 9

### Снятие рабочих характеристик асинхронного двигателя с короткозамкнутым ротором

#### Цель:

1. Изучить основные свойства асинхронного двигателя.
2. Опытным путём снять и построить рабочие характеристики.
3. Приобрести навыки управления двигателем.

#### Краткие сведения из теории:

*Трёхфазный асинхронный двигатель* имеет обмотку статора, подключаемую к трёхфазной сети переменного тока и обмотку ротора, которая может быть выполнена по двум вариантам: короткозамкнутая и фазная.

*Принцип действия* асинхронного двигателя основан на использовании вращающегося магнитного поля. При включении двигателя в сеть трёхфазного тока в статоре образуется вращающееся магнитное поле, силовые линии которого пересекают стержни или катушки обмотки ротора. При этом, согласно закону электромагнитной индукции, в обмотке ротора индуцируется ЭДС, пропорциональная частоте перемещения силовых линий. Под действием индуцированной ЭДС в короткозамкнутом роторе возникают значительные токи.

В соответствии с законом Ампера на проводники с током, находящиеся в магнитном поле, действуют механические силы, стремящиеся устранить причину, вызывающую индуцированный ток, т.е. пересечение стержней обмотки ротора силовыми линиями вращающегося поля. Таким образом, возникшие механические силы будут раскручивать ротор в направлении вращения поля, уменьшая скорость пересечения стержней обмотки ротора магнитными силовыми линиями. *Механической характеристикой* двигателя называется зависимость его скорости от развиваемого момента  $M$  или усилия  $F$ .

*Электро-механической характеристикой* называется зависимость скорости двигателя от тока  $I$ .

*Скольжением* называют разность  $n - n_2$ , т.е. частоту вращения магнитного поля относительно ротора. Скольжение зависит от момента нагрузки на валу двигателя. Скольжение в долях частоты вращения поля определяется по формуле:

$$s = \frac{n - n_2}{n} \cdot 100 \%.$$

При неподвижном роторе  $s = 1$ . При  $0 < s < 1$  машина работает в режиме двигателя, частота вращения ротора  $n_2$  меньше или равна частоте вращения магнитного поля статора  $n$ . Если  $n_2 > n$ , то машина перейдёт в режим работы генератора переменного тока.



6. Ответьте на вопросы:

- Как изменяется эквивалентное сопротивление цепи при увеличении одного из сопротивлений? \_\_\_\_\_.

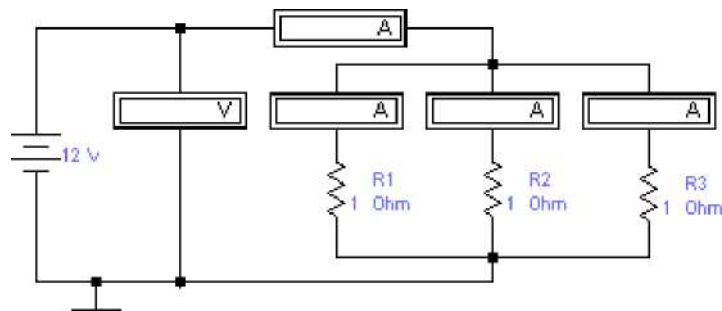
Как при этом изменяется сила тока? \_\_\_\_\_.

- Как изменяется падение напряжения на каждом резисторе?

- Ответьте на те же вопросы, при условии, что сопротивление одного из резисторов уменьшили. \_\_\_\_\_.

**II. Исследование основных соотношений в цепи с параллельным соединением приёмников**

Рисунок 3



7. Соберите электрическую схему, указанную на рисунке 3.

8. Вольтметр и амперметры переведите в режим ДС.

9. Установите значения параметров согласно заданию преподавателя. Показания приборов запишите в таблицу 2.

Таблица 2

№ опыта	Задано				Измерено				Рассчитано	
	и, В	R <sub>1</sub> , Ом	R <sub>2</sub> , Ом	R <sub>3</sub> , Ом	I, А	I <sub>1</sub> , А	I <sub>2</sub> , А	I <sub>3</sub> , А	R <sup>общ</sup> , Ом	I <sup>общ</sup> , А
1										
2										
3										

10. Измените номинал второго резистора, в соответствии с заданием преподавателя.

Показания приборов запишите в таблицу 2.

11. Отключите один из резисторов.  
Показания приборов запишите в таблицу 2.

12. Ответьте на вопросы:

*. Как изменяется общее сопротивление, если в схему добавить ещё один резистор?*

*. Как при этом изменяется сила тока?*

*- Составьте уравнение для данной схемы по первому закону Кирхгофа*

13. Сформулируйте выводы о проделанной работе.

**Выводы:**

8. По данным опыта постройте регулировочную характеристику:  
возб?

9. По выполненной работе сделайте выводы и ответьте на вопросы.

**Выводы:**

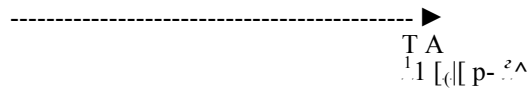
**Контрольные вопросы:**

1. С какой целью применяют принудительное охлаждение машины постоянного тока?
2. Какая ЭДС индуцируется в витках обмотки генератора постоянного тока? .....
3. Каково основное назначение коллектора? .....
4. Чем определяется ЭДС при холостом ходе генератора последовательного возбуждения? .....
5. Как должен изменяться магнитный поток, сцепленный с витком, чтобы в витке индуцировалась постоянная ЭДС? .....

№ опыта	и, В	Т А	J-возб? А
4			
5			
6			
7			
8			

6. По данным опыта постройте внешнюю

характеристику: U, В “



### III. Снятие регулировочной характеристики

7. Снятие регулировочной характеристики производить в той же последовательности, что и снятие внешней характеристики, поддерживая напряжение на зажимах генератора постоянным на протяжении всего опыта с помощью  $R_{\text{рег}}$  (согласно заданию преподавателя). Данные замеров занесите в таблицу 4.

Таблица 4

№ опыта	U = const, В	Т А	I возб? А
1			
2			
3			
4			
5			
6			
7			
8			

**КАРТОНКА. ЗАДАНИЕ К ЛАБОРАТОРНОЙ РАБОТЕ № 2****1. Исследование основных соотношений в цепи с последовательным соединением приёмников**

<b>№ варианта</b>	<b>и, В</b>	<b>R<sub>1</sub>, Ом</b>	<b>R<sub>2</sub>, Ом</b>	<b>R<sub>3</sub>, Ом</b>	<b>R/, Ом</b>
1	50	25	12	18	87
2	60	20	15	20	75
3	80	45	17	13	68
4	90	30	20	10	63
5	100	35	23	26	80
6	110	10	25	15	58
7	120	25	27	33	85
8	130	40	30	15	72
9	50	35	26	16	95
10	60	10	24	14	86
11	80	25	21	30	45
12	90	40	18	21	59
13	100	25	17	27	63
14	110	20	15	22	88
15	120	45	13	26	74

**II. Исследование основных соотношений в цепи с параллельным соединением приёмников**

<b>№ варианта</b>	<b>и, В</b>	<b>R<sub>1</sub>, Ом</b>	<b>R<sub>2</sub>, Ом</b>	<b>R<sub>3</sub>, Ом</b>	<b>R/, Ом</b>
1	80	35	23	18	35
2	120	20	27	20	47
3	100	45	17	13	36
4	110	25	20	10	41
5	130	20	15	26	39
6	50	10	25	15	47
7	120	25	17	33	35
8	90	40	12	15	45
9	50	35	26	16	41
10	60	30	24	14	36
11	110	25	15	30	49
12	80	40	18	21	32
13	100	25	21	27	44
14	60	10	30	22	58
15	90	45	13	26	43

## Практическая работа № 3

### Исследование опытным путём законов электромагнитной индукции

#### Цель:

Опытным путём проверить основные законы электромагнитной индукции.

#### Краткие сведения из теории:

**Магнитное поле** - одна из двух сторон электромагнитного поля, характеризующаяся воздействием на электрически заряженную частицу с силой, пропорциональной заряду частицы и её скорости.

В проводнике с током и вокруг него возникает магнитное поле. Оно может возникать не только вокруг проводников с током, но и при движении любых заряженных частиц и тел, а также при изменении электрического поля.

#### Свойства магнитного поля:

- оказывает силовое воздействие на движущиеся в нем заряженные тела и на неподвижные проводники с электрическим током;
- способно намагничивать ферромагнитные тела;
- возбуждать ЭДС в проводниках, которые перемещаются в магнитном поле.

#### Характеристики магнитного поля:

- магнитная индукция
- магнитный поток
- абсолютная магнитная проницаемость
- относительная магнитная проницаемость
- магнитная постоянная - напряженность магнитного поля

$$B = \frac{F}{I \cdot l \cdot \sin \alpha}$$

$$\Phi = B \cdot S \cdot \cos \alpha$$

$$\mu = \frac{\mu_0 \mu_r}{4\pi}$$

$$H = \frac{B}{\mu_0}$$

**Правило буравчика** (для прямолинейного проводника): если поступательное движение буравчика совпадает с направлением тока в проводе, то вращение рукоятки буравчика укажет направление магнитных силовых линий.

**Правило буравчика для катушки с током:** если рукоятку буравчика вращать по направлению тока в витках, то его поступательное движение совпадёт с направлением магнитных линий внутри катушки.

**Правило правой руки** (для определения направления ЭДС индукции): если ладонь правой руки нужно расположить так, чтобы магнитные линии входили в неё, а отогнутый под прямым углом большой палец указывал направление движения проводника, то выпрямленные четыре пальца руки укажут направление индуцированной ЭДС.

**Правило левой руки:** если ладонь левой руки расположить так, чтобы магнитные линии входили в неё, а четыре выпрямленных пальца совпадали с направлением тока, то отогнутый под прямым углом большой палец укажет направление силы.





2. Данные всех приборов и машин занесите в таблицу 1.

**I. Снятие характеристики холостого хода**

3. После проверки схемы преподавателем, включите схему. Плавно изменяя ток возбуждения  $I_{\text{в.о.б.}}$  с помощью реостата  $R_{\text{рез}}$  снять показания амперметра и вольтметра. Данные замеров занесите в таблицу 2.

Таблица 2

№ опыта	$I_{\text{в.о.б.}}$ А	F R	F R
1			
2			
3			
4			
5			
6			
7			
8			

4. По данным опыта постройте характеристики холостого хода:

**II. Снятие внешней характеристики**

5. Включить двигатель и с помощью реостата  $R_{\text{рез}}$  установить на зажимах генератора номинальное напряжение  $U_{\text{н}}$ , согласно заданию преподавателя. Плавно увеличивая ток нагрузки  $I_{\text{н}}$ , включая поочередно соответствующие тумблеры снять показания амперметров и вольтметра. Данные замеров занесите в таблицу 3.

Таблица 3

№ опыта	$U_{\text{н}}$ В	$I_{\text{н}}$ А	$I_{\text{в.о.б.}}$ А
1			
2			
3			

В любой машине чётко выделяются подвижная (ротор) и неподвижная (статор) части. Часть машины, в которой индуцируется электродвижущая сила (ротор), называют якорем, а часть машины, в которой создаётся магнитное поле возбуждения (статор) - индуктором.

Работа электрической машины характеризуется взаимодействием двух направленных навстречу друг другу вращающихся моментов, один из которых создаётся механическими, а другой - электромагнитными силами. Кроме того, работа двигателя и генератора характеризуется взаимодействием напряжения сети и ЭДС, возникающей в обмотке якоря.

Различают генераторы независимого возбуждения и генераторы с самовозбуждением.

**В генераторах независимого возбуждения** основной магнитный поток создаётся либо постоянным магнитом, либо электромагнитом (обмоткой возбуждения), питаемым от источника постоянного тока.

**В генераторах с самовозбуждением** питание обмотки главных полюсов осуществляется напряжением самого генератора. При этом отпадает необходимость в отдельном источнике энергии. В зависимости от схемы включения обмотки возбуждения различают генераторы параллельного, последовательного и смешанного возбуждения.

Основные характеристики генераторов:

- холостого хода - зависимость ЭДС генератора от тока возбуждения при постоянной частоте вращения якоря и отключённой нагрузке  $E = f(IJ)$ ;
- внешняя характеристика - зависимость нагрузки на зажимах генератора от тока нагрузки при постоянной частоте вращения и постоянном сопротивлении цепи возбуждения  $U = f(I)$ ;
- регулировочная характеристика - зависимость тока возбуждения от тока нагрузки при постоянных частоте вращения и напряжении на зажимах генератора  $h = f(I)$  ■

### Порядок выполнения работы:

1. Соберите электрическую схему, показанную на рисунке 1.

Рисунок 1.



MiM!

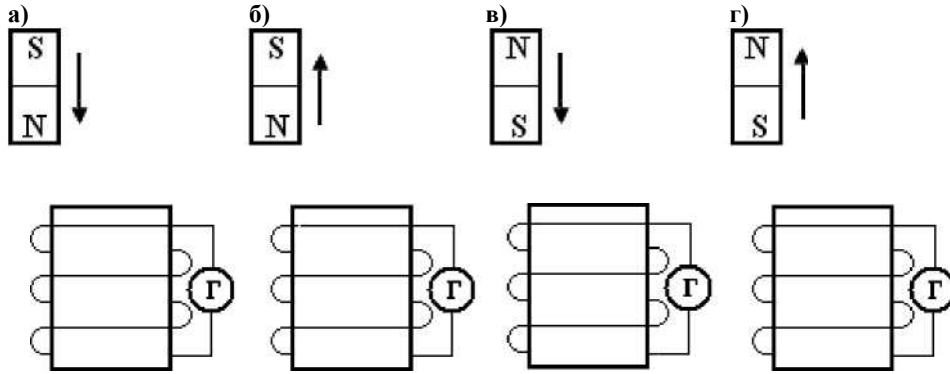
**Оборудование:**

1. Аккумуляторная батарея
2. Гальванометр
3. Реостат
4. Полосовой постоянный магнит
5. Индукционная катушка с сердечником

**Порядок выполнения работы:**

*1. Проверка законов электромагнитной индукции*

1. Вводя в катушку постоянный электромагнит, как показано на рисунке 1, замерьте отклонения стрелки гальванометра и запишите результаты измерений.



• Рис. а) -

• Рис. б) -

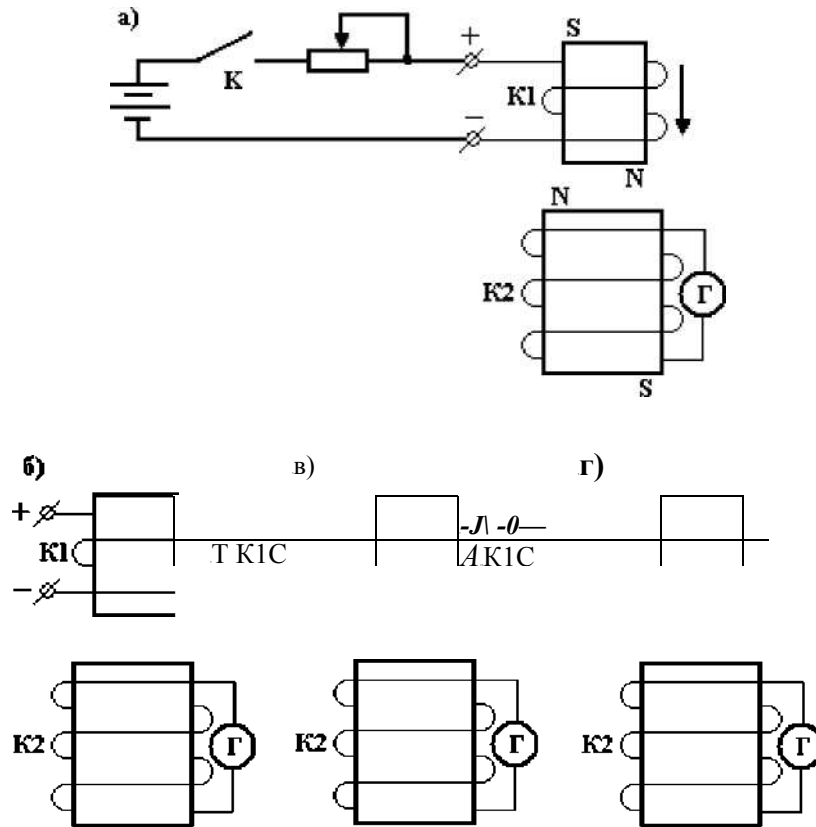
• Рис. в) -

• Рис. г) -

Рисунок 1

II. Изучение явления самоиндукции

2. Изучите явление самоиндукции, используя две индукционные катушки, как показано на рисунке 2. Запишите результаты наблюдений.



• Рис. а) -  
Рисунок 2

## Практическая работа № 8

### Снятие характеристик генератора постоянного тока с параллельным возбуждением

#### Цель:

1. Изучить основные свойства генератора постоянного тока.
2. Ознакомиться с методами снятия характеристик холостого хода, внешней и регулировочной.
3. Опытным путём снять и построить характеристики.
4. Приобрести навыки управления генератором постоянного тока.

#### Оборудование:

Таблица 1

Наименование	Тип	Заводской номер	Технические данные
1. Генератор постоянного тока параллельного возбуждения			$P_H = \text{кВт}; U_H = \text{В}; I_H = \text{А.}$
2. Приводной двигатель			$P_H = 1 \text{ кВт}; U_H = 220 / 380 \text{ В.}$
3. Вольтметр			$I_H = \text{кЛ.точн.} =$
4. Амперметр цепи нагрузки			$I_H = \text{кЛ.точн.} =$
5. Амперметр цепи возбуждения			$I_H = \text{кЛ.точн.} =$
6. Реостат регулировочный	РСП		$R_H =$
7. Реостат нагрузочный	РП		$R_H = 10 \text{ Ом}$
8. Пусковая аппаратура	ПМЕ		$U = 380 \text{ В}; P = 1 \text{ кВт.}$
9. Соединительные провода			

#### Краткие сведения из теории:

По назначению электрические машины постоянного тока делятся на генераторы и двигатели.

**Генераторы** вырабатывают электрическую энергию, поступающую в энергосистему; **двигатели** создают механический вращающий момент на валу, который используется для привода различных механизмов.

Электрические машины обратимы, т.е. одна и та же машина может работать и как генератор, и как двигатель.

6. Рассчитайте абсолютную и приведённую погрешности и результаты расчётов

занесите в таблицу 2.

7. Сформулируйте выводы о проделанной работе и ответьте на вопросы.

### **Выводы:**

### **Контрольные вопросы:**

1. *Какой прибор используется для измерения электрической мощности, электрической энергии?* \_\_\_\_\_

2. *Как включаются в электрическую цепь амперметр и вольтметр?*

3. *Какое сопротивление должны иметь амперметр и вольтметр?*

4. *Как классифицируются приборы по принципу действия ?*

5. *Каковы основные единицы в СИ?*

6. *Как включаются обмотка напряжения и токовая обмотка ваттметра ?*

7. *К какой системе относятся приборы (амперметры, вольтметры) на лабораторном стенде?* \_\_\_\_\_

3. Измените направление тока в катушке *KI* и результаты наблюдений запишите в отчёт:

• Рис. в) - • Рис. г) -

4. Сформулируйте выводы о проделанной работе и ответьте на вопросы.

**Выводы:**

**Контрольные вопросы:**

1. *Электромагнитная индукция -*
  
2. *Явление самоиндукции -*
  
3. *Правило Ленца -*
  
4. *Взаимной индукцией называется*



## Практическая работа № 4

### Исследование основных соотношений в цепи переменного тока с последовательным соединением активного сопротивления и индуктивности

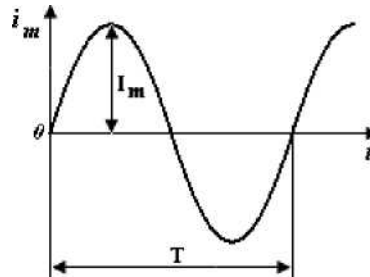
**Цель:**

Опытным путём убедиться в справедливости закона Ома. Установить зависимость индуктивного сопротивления от частоты. Установить зависимость полного сопротивления от частоты.

**Краткие сведения из теории:**

*Переменным током* называется ток, величина и направление которого изменяется с течением времени.

Наиболее распространён синусоидальный ток  $i = I_m \cdot \sin \omega t$ . график которого показан на рисунке. Он изменяется по значению и направлению. Одно его направление условно считают положительным, другое - отрицательным. Токи положительного направления откладывают выше оси абсцисс, а отрицательного - ниже.



**Параметры переменного тока:**

- мгновенное значение тока  $i$ , А
- амплитудное значение тока  $I_m$ , А
- действующее значение тока  $I$ , А
- циклическая частота  $f$  Гц
- угловая частота  $\omega$ , рад/с
- угол сдвига фаз  $\varphi$

**Связь между величинами:**

Сопротивления в

$$I =$$

индуктивное  $X_L = \omega L$       Реактивные емкостное  $X_C = \frac{1}{\omega C}$

$$R,$$

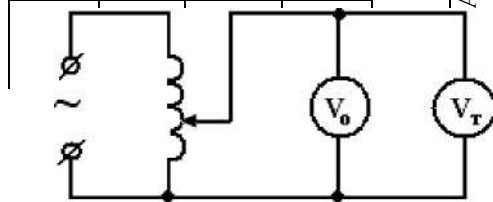
$$X_L = \omega L$$

$$X_C = \frac{1}{\omega C}$$

*цепи переменного тока:* Активное

Таблица 1

№ опыта	технического	Показания амперметра				Погрешность		Среднее значение поправки
		образцового				А, А	приведённая	
		ход вверх		ХОД вниз				



4. Соберите на лабораторном стенде электрическую схему, показанную на рисунке 2.

Рисунок 2

5. Изменяя положение подвижного контакта реостата, выполните пять замеров величины напряжения технического и образцового вольтметров. Запишите показания приборов в таблицу 2.

Таблица 2

№ опыта	технического	Показания вольтметра					Погрешность		Среднее значение поправки
		образцового					абсолютная А, В	приведённая У, %	
		ход вверх		ХОД вниз		среднее значение, В			
		деление	В	деление	В				



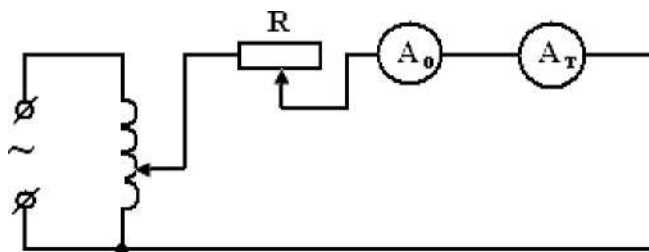
### **Классификационные признаки погрешности результатов измерений:**

1. Причина ошибки. Суммарная погрешность результата любого измерения в общем случае складывается из трёх составляющих:
  - а) инструментальная составляющая;
  - б) методическая составляющая;
  - в) субъективная составляющая.
2. Способ выражения погрешности.
  - а) абсолютная погрешность  $\Delta$  (дельта) - это разность между измеренным  $X$  и истинным  $X_{ист}$  (или действительным  $X_{д}$ , т.е. полученным более точным прибором) значениями измеряемой величины;
  - б) относительная погрешность  $\delta$  (дельта малая) - отношение абсолютной погрешности к действительному  $X_{д}$  (или измеренному  $X$ ) значению, выраженное в процентах.
3. Зависимость погрешности от значения измеряемой величины  $X$ . Погрешности подразделяются на аддитивные, мультипликативные и линейные.
- 4) Характер проявления погрешности.
  - а) систематическая;
  - б) случайная.

### **Порядок выполнения работы:**

1. Соберите на лабораторном стенде электрическую схему, показанную на рисунке 1.

Рисунок 1



1. Изменяя положение подвижного контакта реостата, выполните пять замеров силы тока технического и образцового амперметров. Запишите показания приборов в таблицу 1.
2. Рассчитайте абсолютную и приведённую погрешности по формулам:

$$L = X - X_{Б}$$

$$y = \frac{L}{X} \cdot 100\%$$

где  $L$ , - номинальная величина прибора (верхний предел его измерения). Результаты расчетов занесите в таблицу 1.

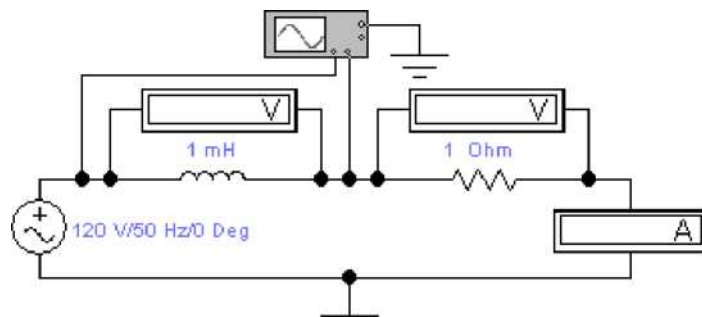


Схема цепи	Векторная диаграмма	Треугольник сопротивлений
------------	---------------------	---------------------------

**Порядок выполнения работы:**

1. Соберите электрическую схему, показанную на рисунке 1.

Рисунок 1



2. Вольтметры и амперметры переведите в режим AC (двойной щелчок мышью открывает окно).
3. Установите значения параметров согласно заданию преподавателя. Для проведения второго опыта увеличьте напряжение в два раза.

Таблица 1

Показания приборов занесите в таблицу 1.

4. Ответьте на вопросы:

*Как изменяется индуктивное сопротивление цепи при увеличении напряжения ?*

\_\_\_\_\_

*Как изменяется полное сопротивление цепи при увеличении напряжения?*

\_\_\_\_\_

*и реактивная*

*Как при этом изменяется активная мощности?*

\_\_\_\_\_

*Ответьте на те же вопросы, при условии, что напряжение уменьшили.*

Таблица 2

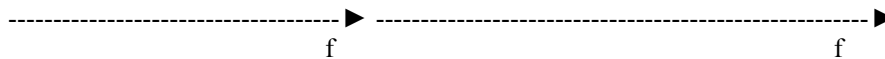
№.	Задано	Измерено	Рассчитано
----	--------	----------	------------

5. Изменяя частоту, подводимого к контуру напряжения, проследите за изменением  $X_L, I, Z$ .

Установите следующие значения частоты:

$f_1 = 500$  Гц,  $f_2 = 1000$  Гц.

Показания приборов занесите в таблицу 2



7. Ответьте на вопросы:

*Как изменяется индуктивное сопротивление цепи при увеличении частоты?*

## Практическая работа № 7

### Поверка технического амперметра и вольтметра.

**Цель:** Практически ознакомиться с поверкой технического амперметра и вольтметра методом сравнения с образцовыми приборами.

#### Краткие сведения из теории:

**Метрология** - это наука об измерениях, методах и средствах обеспечения их единства, способах достижения требуемой точности.

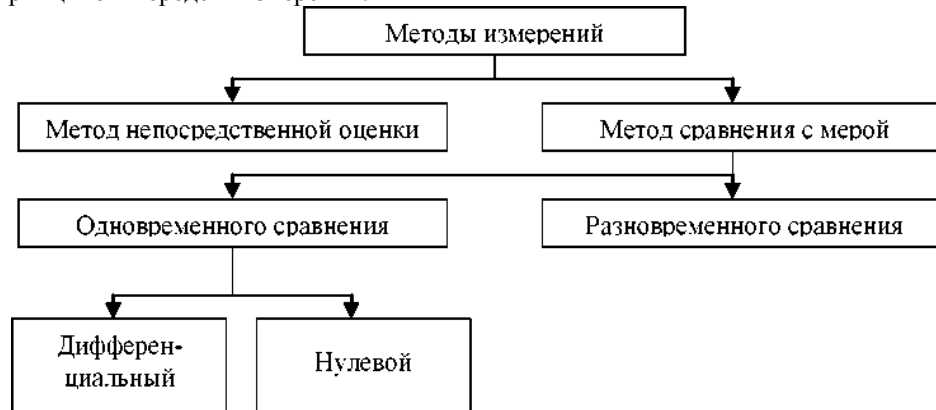
**Измерением** называют процесс нахождения значения физической величины опытным путём с помощью специальных технических средств (средств измерений).

**Средство измерений (СИ)** - техническое средство, используемое при измерениях и имеющее нормированные метрологические характеристики.



**Виды измерений:** прямые, косвенные, совокупные и совместные.

**Методом измерений** называют совокупность приемов использования физических принципов и средств измерений.





2. *Какие напряжения называются линейными и какие фазными?*
  
3. *Какая связь между фазными и линейными напряжениями?*
  
4. *Перечислите способы соединения приёмников энергии.*
  
5. *Каково назначение нулевого провода в четырёхпроводной сети?*
  
6. *К чему приведёт обрыв нулевого провода при несимметричной нагрузке?*

**КАРТОЧКА - ЗАДАНИЕ К ЛАБОРАТОРНОЙ РАБОТЕ № 6**

№ варианта	и, В	Г. Гц	R <sub>b</sub> Ом	R <sub>2</sub> , Ом	R <sub>3</sub> , Ом
1	80	50	120	240	360
2	90	50	100	200	300
3	100	50	150	200	250
4	110	50	110	150	190
5	120	50	130	200	270
6	80	50	150	200	250
7	90	50	110	160	210
8	100	50	120	150	180
9	110	50	100	150	200
10	120	50	150	210	270
11	80	50	160	200	240
12	90	50	170	200	230
13	100	50	140	190	140
14	110	50	130	180	230
15	120	50	170	220	270

Как изменяется полное сопротивление цепи при увеличении частоты?

Как при этом изменяется активная и реактивная мощности?

Ответьте на те же вопросы, при условии, что частоту уменьшили.

8. Измените в первом опыте величину индуктивности, увеличив её в два раза; а во втором опыте - величину активного сопротивления, увеличив её в два раза и проследите за изменениями  $X_L$ ,  $I$ ,  $Z$ .

Показания приборов занесите в таблицу 3.

Таблица 3

№ опыта	Задано				Измерено			Рассчитано			
	$I, В$	$f, Гц$	$L, мГ$	$R, Ом$	$U_R, В$	$U_L, В$	$I, А$	$X_L, Ом$	$Z, Ом$	$P, Вт$	$Q, ВАр$
<b>1</b>											
2											

9. Сравните полученные результаты с результатами измерений таблицы 1 (опыт 1) и ответьте на вопросы:

*Как изменяется индуктивное сопротивление цепи при увеличении индуктивности?*

*Как изменяется полное сопротивление цепи при увеличении индуктивности?*

*Как при этом изменяется активная и реактивная мощности?*

*Ответьте на те же вопросы, при условии, что активное сопротивление увеличили*

10. Включите осциллограф. На осциллографе необходимо установить следующие значения:

**Time base -**

**0,01s/Div Channel A-20**

**V/Div Channel B- 20**

**V/Div**

Перенесите в отчёт временную диаграмму.

11. Постройте векторную диаграмму напряжений и токов в масштабе.

12. Сформулируйте выводы о проделанной работе и ответьте на вопросы.

**Выводы:**



5. При неравномерной нагрузке снимите показания приборов с нулевым проводом и без него.  
Показания приборов занесите в таблицу 1.
6. Разомкните ключ 1, снимите показания приборов при обрыве линии А.  
Показания приборов занесите в таблицу 1.
7. Рассчитайте величины активных мощностей и их значения занесите в таблицу.
8. Постройте в масштабе векторную диаграмму напряжений и токов при неравномерной нагрузке с нулевым проводом и найдите ток в нулевом проводе.

$$I_0 = I_A + I_B + I_C$$

9. Сформулируйте выводы о проделанной работе и ответьте на вопросы.

**Выводы:**

**Контрольные вопросы:**

1. *Перечислите способы соединения обмоток генератора.*









**Контрольные вопросы:**

1. *Что такое активное сопротивление?*
2. *Что такое реактивное сопротивление?*
3. *Каким сопротивлением обладает катушка индуктивности в цепи постоянного тока?*
4. *Каким сопротивлением обладает катушка индуктивности в цепи переменного тока?* \_\_\_\_\_

**КАРТОЧКА - ЗАДАНИЕ К ЛАБОРАТОРНОЙ РАБОТЕ № 4**

№ варианта	и, В	Г. Гц	L, тГн	R, Ом
1	20	50	25,4	3
2	30	50	19,1	4
3	40	50	31,8	5
4	50	50	38,1	6
5	60	50	24,6	7
6	80	50	21,9	8
7	90	50	27,7	9
8	70	50	34,2	3
9	20	50	26,3	4
10	30	50	32,8	5
11	40	50	28,1	6
12	50	50	30,5	7
13	60	50	28,2	8
14	70	50	18,9	9
15	80	50	19,5	10



## Лабораторная работа № 5

### Исследование основных соотношений в цепи переменного тока с последовательным соединением активного сопротивления и ёмкости

**Цель:**

Опытным путём убедиться в справедливости закона Ома. Установить зависимость ёмкостного сопротивления от частоты. Установить зависимость полного сопротивления от частоты.

**Краткие сведения из теории:**

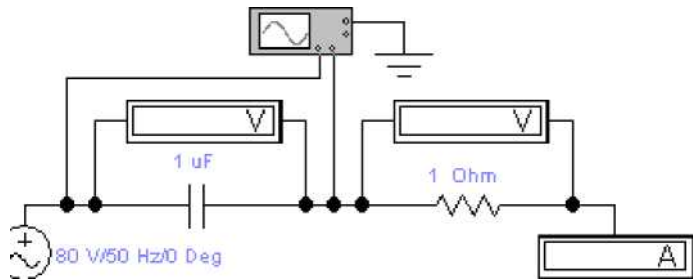
*Цепь с активным сопротивлением и индуктивностью:*

Схема цепи	Векторная диаграмма	Треугольник сопротивлений	
$\begin{array}{c} \text{---}U \\   \\ \text{И} \parallel X_c \\   \\ \text{---}i \end{array}$	$\begin{array}{c} U_a I \\ \text{---} \phi \\ \text{---} W \\   \\ \text{И} C \\   \\ \Gamma \end{array}$	R	X <sub>c</sub>
<i>Полное сопротивление</i>	<i>Угол сдвига фаз</i>	<i>Мощности</i>	
$Z = \sqrt{R^2 + X_c^2}$	$\cos \phi = \frac{R}{Z}$ $\sin \phi = \frac{X_c}{Z}$	Активная P = U • I • cosφ Реактивная Q = U • I • sinφ Полная S = UI	

**Порядок выполнения работы:**

1. Соберите электрическую схему, показанную на рисунке 1:

Рисунок 1





## Лабораторная работа № 6

### Исследование работы 3-х фазной цепи при соединении потребителей энергии в «звезду».

#### Цель:

Ознакомиться с работой 3-х фазной системы переменного тока, с методами измерения фазных и линейных токов и напряжений. Проверить соотношения между током и напряжением при соединении потребителей энергии в «звезду». Выяснить роль нулевого провода в 4-х проводной системе 3-х фазного тока.

#### Краткие сведения из теории:

**Трёхфазной системой переменного тока** или просто **трёхфазной системой** называется цепь или сеть переменного тока, в которой действуют три ЭДС одинаковой частоты, но взаимно смещённые по фазе на одну треть периода.

**Трёхфазной симметричной системой ЭДС** называется система трёх переменных ЭДС одной амплитуды и частоты, сдвинутых по фазе на  $120^\circ$ .

**Основное свойство** симметричных трёхфазных систем синусоидальных величин заключается в том, что алгебраическая сумма их мгновенных значений в любой момент времени равна нулю:

$$e_A + e_B + e_C = 0;$$

$$i_A + i_B + i_C = 0.$$

**Мощность** трёхфазной цепи равна сумме мощностей трёх фаз:

$$P = P_A + P_B + P_C.$$

При симметричной нагрузке активные мощности фаз приёмника

$P_A = P_B = P_C = P_{\phi} = U_{\phi} I_{\phi} \cos(p)$  При соединении приёмников энергии звездой

$$U_{\phi} = \frac{U_{\text{Л}}}{\sqrt{3}} \quad I_{\phi} = I_{\text{Л}}$$

Следовательно, активная мощность трёхфазной цепи определяется по формуле  $P = 3$

$$P = 3 U_{\phi} I_{\phi} \cos(p) = \frac{1}{\sqrt{3}} U_{\text{Л}} I_{\text{Л}} \cos(p).$$

#### Порядок выполнения работы:

1. Соберите электрическую схему, показанную на рисунке 1.
2. Вольтметры и амперметры переведите в режим АС (двойной щелчок мышью открывает окно).

3. Установите значения приборов согласно заданию преподавателя:

$$U = \quad R_1 = \quad R_3 =$$

$$f = \quad R_2 =$$

9. Сформулируйте выводы о проделанной работе.

**Выводы:**

**КАРТОЧКА - ЗАДАНИЕ К ЛАБОРАТОРНОЙ РАБОТЕ № 5**

№ варианта	и, В	Г. Гц	С, мкФ	R, Ом
1	80	50	398	3
2	90	50	531	4
3	100	50	318	5
4	110	50	381	6
5	120	50	246	7
6	80	50	249	8
7	90	50	277	9
8	100	50	342	3
9	110	50	263	4
10	120	50	328	5
11	80	50	284	6
12	90	50	305	7
13	100	50	282	8
14	110	50	189	9
15	120	50	195	10

2. Вольтметры и амперметры перевести в режим АС (двойной щелчок мышью открывает окно).

3. Установите значения приборов согласно заданию преподавателя. Для проведения второго опыта увеличьте напряжение в два раза.

Показания приборов занесите в таблицу 1.

4. Ответьте на вопросы:

*Как изменяется ёмкостное сопротивление цепи при увеличении напряжения?*

---

*Как изменяется полное сопротивление цепи при увеличении напряжения?*

---

*и реактивная*  
*Как при этом изменяется активная мощности?*

---

*. Ответьте на те же вопросы, при условии, что напряжение уменьшили.*

5. Изменяя частоту, подводимого к контуру напряжения, проследите за изменениями  $X_c$ ,  $I$  и  $Z$ .

Установите следующие значения частоты:  $f_1 = 100$  Гц  $f_2 = 200$  Гц.

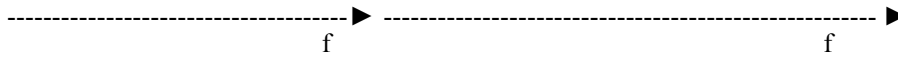
Таблица 2

---

Показания приборов занесите в таблицу 2.

6. По результатам работы построить график зависимости  $X_c = f(f)$ ,  $Z = f(f)$ .

$X_c$



7. Ответьте на вопросы:

*Как изменяется ёмкостное сопротивление цепи при увеличении частоты?*

*Как изменяется полное сопротивление цепи при увеличении частоты?*

*Как при этом изменяется активная и реактивная мощности? \_\_\_\_\_*

*Ответьте на те же вопросы, при условии, что частоту уменьшили. \_\_\_\_\_*

8. Измените величину ёмкости, увеличив её в два раза; величину активного сопротивления, увеличив её в два раза и проследите за изменениями  $X_c$ ,  $I$  и  $Z$ .

Показания приборов занесите в таблицу 3.

Таблица 3

№ опыта	Задано				Измерено			Рассчитано			
	<b>I,</b> В	f, Гц	<b>C,</b> мкФ	<b>R,</b> Ом	U <sub>R</sub> , В	<b>I<sub>C</sub>,</b> <b>I,</b> А	<b>I,</b> А	X <sub>c</sub> , Ом	Z, Ом	P, Вт	<b>Q,</b> ВАр
1											
2											

9. Сравните полученные результаты с результатами измерений таблицы 1 (опыт 1) и ответьте на вопросы:

*Как изменяется ёмкостное сопротивление цепи при увеличении ёмкости?*

*Как изменяется полное сопротивление цепи при увеличении ёмкости?*

*Как при этом изменяется активная и реактивная мощности?*

*Ответьте на те же вопросы, при условии, что активное сопротивление увеличили*



7. Включите осциллограф. На осциллографе необходимо установить следующие значения:

***Time base -0,02s/Div Channel A-100 V/Div Channel B- 200 V/Div.***

Перенесите в отчёт временную диаграмму.

8. Постройте векторную диаграмму напряжений и токов в масштабе.

## Лабораторная работа №10

**Тема работы:** Испытание однофазного трансформатора.

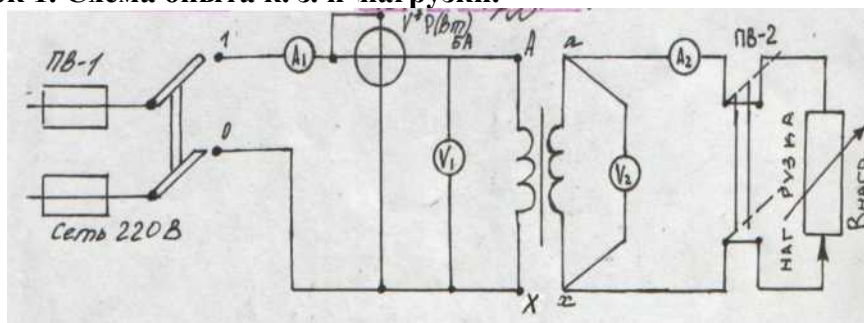
**Цель работы:** Определить коэффициент трансформации и потери мощности в

### Необходимые оборудование и приборы:

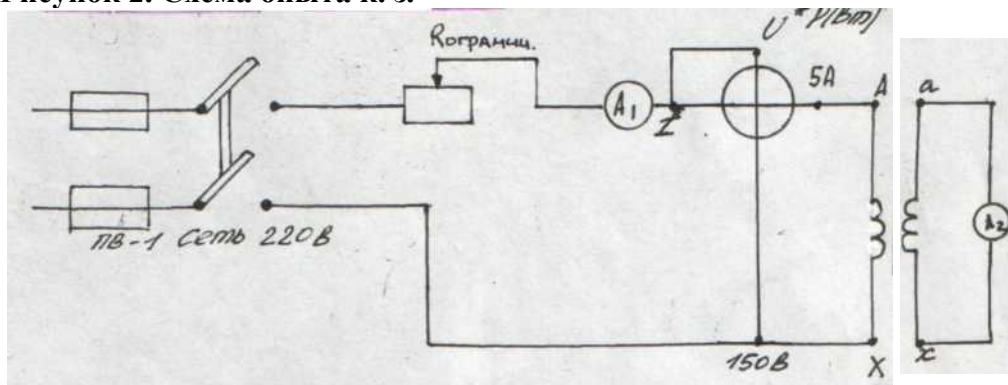
трансформаторе при хх и к.з. Проверить зависимость напряжения на вторичной обмотке трансформатора от нагрузки.

### Таблица 1

**Рисунок 1. Схема опыта к. з. и нагрузки.**



**Рисунок 2. Схема опыта к. з.**





Вычисления:

$$K = \frac{V_2}{V_1} = \frac{235}{30} = 7.83 ; \cos \varphi = 0.8$$

По номинальной мощности  $S_N = 135$  Вт вычисляем

$$I_1 = \frac{S_N}{V_1} = \frac{135}{235} = 0.57 \text{ (A)}$$

$$I_2 = \frac{S_N}{V_2} = \frac{135}{30} = 4.5 \text{ (A)}$$

Режимы нагрузки

№ опыта	Показание приборов					Вычисленно			Примечание
	V1 В	I1 А	P1 Вт	V2 В	I2 А	P2 Вт	cos φ	η %	

Таблица 3

График зависимости  $V_2 = f(I_2)$

-----►  
График зависимости  $\eta = f(I_2)$

**Опыт к. 3.**  
**Таблица 4**

**Вывод:**

1. Трансформатором называется аппарат, состоящий из ферро-магнитного сердечника и нескольких катушек, служащий для преобразования переменного тока одних параметров в переменный ток с другими параметрами при неизменной частоте. Трансформаторы являются неотъемлемой частью энергетической установки.
2. Отношение ЭДС  $\frac{E_1}{E_2}$ , создаваемых основными потоками в обеих обмотках, при работе трансформатора под нагрузкой называется коэффициентом трансформации.
3. Если трансформатор подключить к источнику постоянного тока то  $\Phi$  в магнитопроводе трансформатора также будет постоянным по величине, так и по направлению ( $\dot{I}\Phi/\dot{I}1=0$ ), поэтому в обмотках трансформатора не будет, наводиться ЭДС, а следовательно электроэнергия из первичной цепи не будет передаваться во вторичную.
4. При работе трансформатора возникает электрические и магнитные потери в обмотках и в магнитопроводе.

Определение мощности магнитных потерь:

$$P_{вт} = D^p_{вихр} + D^p_{икт} = D^p_{магн}$$

Электрические потери в обмотках:

$$P_{вт} \sim A^p_{эл1} + A^p_{эл2} - 11n K - 1 + 12n \cdot R^2.$$

## Лабораторная работа № 11

Тема: Исследование работы полупроводниковых диодов.

Цель работы: Изучение ВАХ и параметров полупроводниковых диодов.

Приборы и оборудование:

Макет для исследования диодов.

Ламповый вольтметр.

Источник питания.

Миллиамперметр •

Соединительные провода.

Схема

установки:

$\angle U$   
л



1 Снятие ВАХ  
выпрямительного  
диода в прямом  
направлении:

Таблица 1

Цпр, В	0	0.1	0.2	0.3	0.4	0.5
Iпр, mA						
R-пр, Ом						

2 Снятие ВАХ выпрямительного диода в обратном направлении:

Таблица 2

Цобр <sup>B</sup>	0	5	10	15	20	25
Iобр, mA						
Япобр, Ом						

3 Снятие обратной ветви характеристики стабилитрона:

Цобр <sup>B</sup>							
Iобр, mA							
^обр, Ом							

Построить ВАХ диода: Цпр<sup>^</sup>-Щпр); и<sub>обр</sub>,—Щ<sub>обр</sub>); и ВАХ стабилитрона I<sub>обр</sub>, fO-обр)

### ВАХ диода

$I_{пр}, mA_i$

### ВАХ стабилитрона

$I_{пр}, mA$

$U_{обр}, B$   
B

$U_{пр}$

\*



$U_{обр}, B$

$U_{пр}, B$

\*



$I_{обр}, mA$

$I_{обр}, mA$

### Вывод:

- Дайте определение полупроводникового диода
- Какое включение p-n-перехода называется прямым?
- Какое включение p-n-перехода называется обратным?
- Сравните сопротивление прямого включения и обратного
- Что такое пробой p-n-перехода?

Проанализируйте ВАХ выпрямительного диода и стабилитрона

## Лабораторная работа №12

**Тема:** Исследование работы биполярного транзистора в схеме с общим эмиттером **Цель**

### работы:

Ознакомится с основными характеристиками и параметрами транзистора, включённого по схеме с ОЭ.

### Содержание работы:

1. ознакомление с устройством и номинальными параметрами транзистора.
2. снятие семейства входных и выходных характеристик транзистора.
3. графическое определение параметров транзистора.

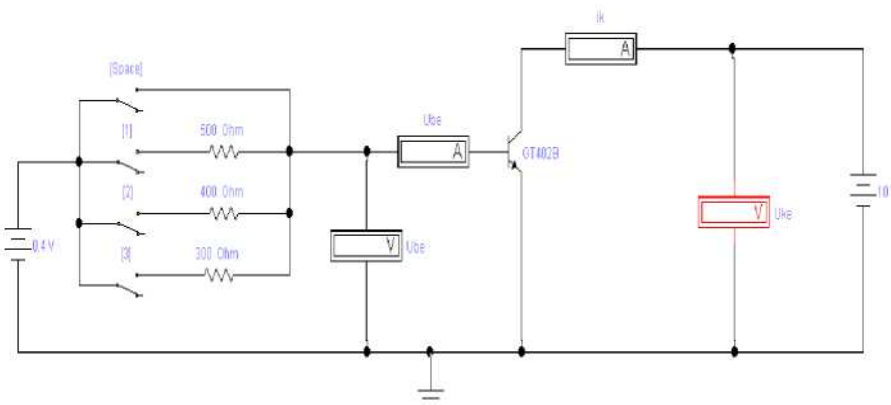
Приборы и оборудование:

1. Макет для исследования транзистора.
2. Ламповый вольтметр.
3. Источник питания и соединительные провода.
4. Микроамперметр.
5. Миллиамперметр.

Порядок выполнения работы:

1. Ознакомится со схемой, приборами и оборудованием.
2. Собрать схему для исследования транзистора и представить её на проверку.
3. Записать паспортные параметры исследуемого транзистора и зарисовать схему расположения его выводов.

### Схема установки



4. снять семейство входных статистических характеристик транзистора.

Транзистора  $I(\beta) = f(I(\alpha))$  при  $U(k) = \text{const}$

При снятии данных характеристик движки потенциометров Д1 и Д2 должны находиться в положениях при которых напряжения на базе и коллекторе равны нулю.

Устанавливают потенциометром Д2 напряжение на коллекторе  $U(k)$ , согласно карточке задания и сменяя ток базы  $I(\beta)$  от нуля до значения указанного в карточке задания определяют напряжения на базе транзистора  $U(\beta)$ . результаты измерений записывают в таблицу 1.



*Лабораторная работа №13*

U <sub>k</sub> =0		U <sub>k</sub> =-5В		U <sub>k</sub> =-10В	
1б	иб	1б	иб	1б	иб
мкА	В	мкА	В	мкА	В

Таблица 1



	0,1		0,1		0,1
	0,2		0,2		0,2
	0,3		0,3		0,3
	0,4		0,4		0,4

5. Снятие семейства выходных статистических характеристик

Транзистор  $I(K)=f(U(K))$  при  $I_6=const/$

Для снятия выходных характеристик, устанавливают потенциометром Д1 ток базы  $I_6$ , согласно карточке задания и изменяя потенциометром Д2 напряжение на коллекторе  $U(k)$  согласно карточке задания, определяют ток коллектора  $I(k)$ . Результаты измерений записывают в таблицу 2.

Таблица 2

UкIк	K1	Uк	K2	Uк	K3
	I6=		Iк		I6=
В мА	В	В	мА	В	мА
1	1	1	1	1	1
2	2	2	2	2	2
3	3	3	3	3	3
4	4	4	4	4	4
5	5	5	5	5	5
6	6	6	6	6	6
7	7	7	7	7	7
8	8	8	8	8	8
9	9	9	9	9	9
10	10	10	10	10	10

6. Рабочие формулы:

$$K_{11}=AU_6/AI_6 \text{ при}$$

$$U_k=const_{12}=A_{ш}/A_{ик} \text{ при}$$

$$K=const_{13}=A_{1к}/A_{1б} \text{ при}$$

$$U_k=const_{14}=A_{1к}/A_{ик} \text{ при}$$

$$K=const$$

7. Контрольные вопросы:

1. назначение транзистора.
2. принцип работы транзистора.
3. особенности биполярного транзистора.

Рекомендации:

1. при снятии входных характеристик ключ SPASE должен быть замкнут, а остальные разомкнуты. При снятии семейства входных характеристик необходимо поступить следующим образом: установить напряжение  $икэ=0$  и изменяя напряжение базы эмиттера  $ибэ=0,1В, 0,2В, 0,3В, 0,4В$ ; записать соответствующие значения тока базы. Затем аналогично измерения снимаются при  $икэ=5В$  и  $икэ=10В$ .
2. Для снятия выходных характеристик ключ SPASE отключается, а включается поочередно ключи 1,2 и 3, при этом напряжение  $ибэ=0,4В$ : первая характеристика снимается при замкнутом ключе 1. Путём изменения напряжения коллектора от 1 до 10 В. Аналогично снимаются 2 другие характеристики.

8. Вывод по работе.

В выводе указать влияние температуры на работу транзистора, преимущества и недостатки данной схемы включения.



## *Лабораторная работа №13*

**Тема:** Исследование работы полупроводниковых выпрямителей

### **Цель:**

1. Сравнить форму входного и выходного напряжений для однополупериодного и двухполупериодного выпрямителей.
2. Определить среднее значение выходного напряжения в схемах однополупериодного и двухполупериодного выпрямителей.
3. Определить частоту выходного сигнала в схемах однополупериодного и двухполупериодного выпрямителей с выводом средней точки трансформатора.
4. Сравнить частоты выходного сигнала для схем двухполупериодного и однополупериодного выпрямителей.
5. Проанализировать обратное напряжение  $U_{\max}$  на диоде в схемах однополупериодного и двухполупериодного выпрямителей.

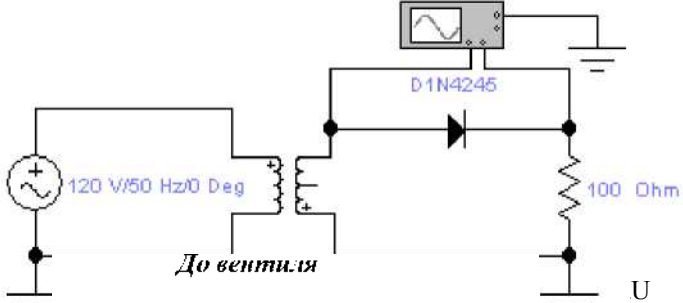
### **Приборы и элементы:**

1. Осциллограф.
2. Источник переменного напряжения.
3. Трансформаторы.
4. Кремниевые диоды D1N.
5. Резисторы.

### **Порядок выполнения работы:**

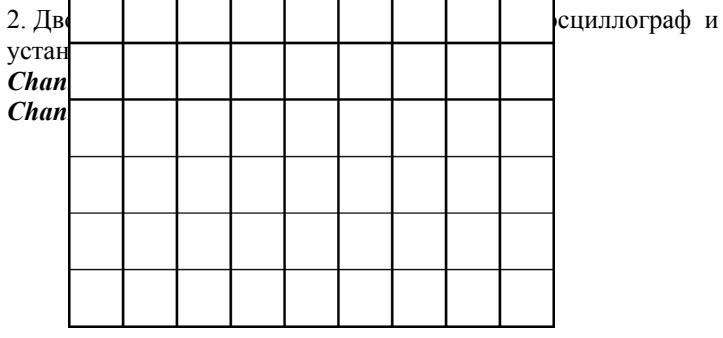
#### ***I. Исследование входного и выходного напряжения однополупериодного выпрямителя.***

1. Соберите электрическую схему, показанную на рисунке 1. Установите марку диода, согласно заданию преподавателя.  
Рисунок 1



*абота №14*

*После вентиля*



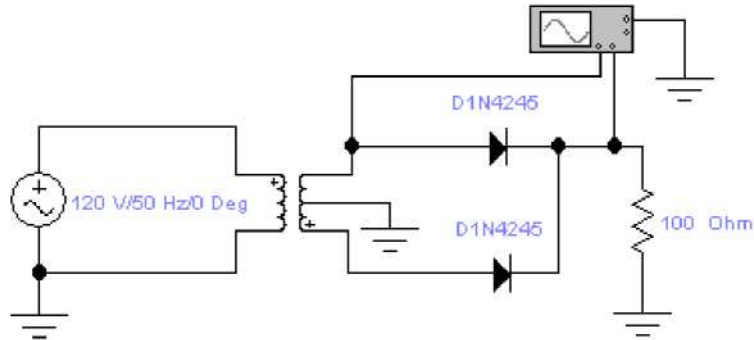
3. Зарисуйте графики с осциллографа до и после вентиля:

4. Измерьте и запишите максимальные входные и выходные напряжения:  
 $U_{вхmax}$  В,  $U_{выхmax}$  В\*
5. Измерьте период  $T$  входного и выходного напряжений по осциллограмме и запишите результаты:  $T =$  с  
 $T_{вхmax}$  с,  $T_{выхmax}$  с
6. Вычислите частоту выходного сигнала  $f$  по формуле:  
 $f_{вх} = 1/T =$  Гц,  $f_{вых} = 1/T =$  Гц.

**II. Исследование входного и выходного напряжений двухполупериодного выпрямителя с отводом от средней точки трансформатора.**

7. Соберите электрическую схему, показанную на рисунке 2.

Рисунок 2

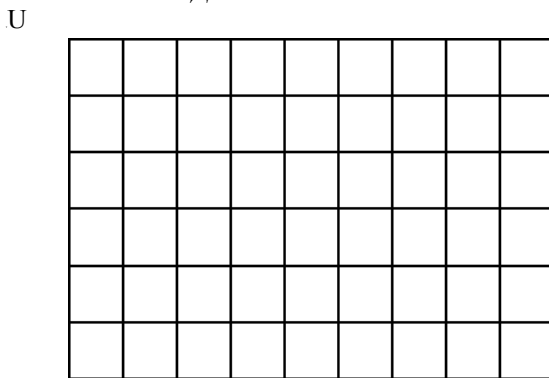


8. Двойным щелчком левой мыши откройте осциллограф и установите параметры:  
**Time base - 0,01 m s / Div Channel A - 50 V / Div Channel B - 50 V / Div.**

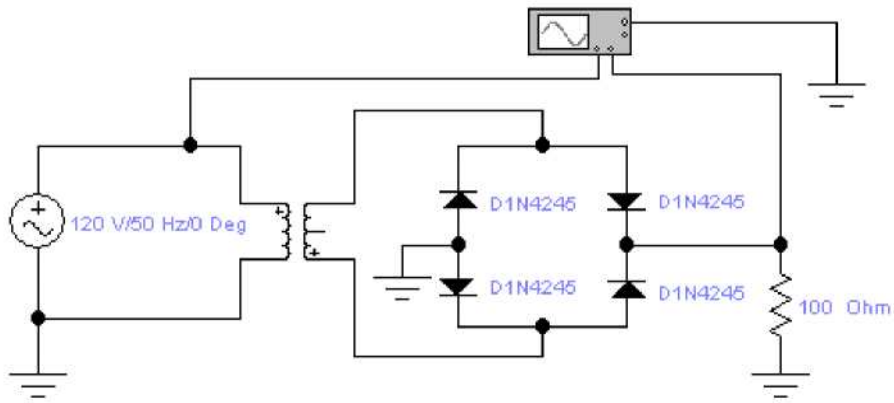
**III. Исследование входного и выходного напряжений мостового выпрямителя.**

9. Зарисуйте графики с осциллографа до и после вентиля:  
*До вентиля*

Рисунок 3



10. Измерьте и запишите максимальные входные и выходные напряжения:  
 $U_{вхmax}$  В,  $U_{выхmax}$  В.
11. Измерьте период  $T$  входного и выходного напряжений по осциллограмме и запишите результаты:  
 $T_{вхmax}$  с,  $T_{выхmax}$  с.
12. Вычислите частоту выходного сигнала  $f$  по формуле:  
 $f_{вх} = 1/T =$  Гц,  $f_{вых} = 1/T =$  Гц.
13. Соберите электрическую схему, показанную на рисунке 3.



14. Двойным щелчком левой мыши откройте осциллограф и установите параметры: *Timebase- 0,01 ms/ Div*,  
*Channel A - 100 V/ Div*,  
*Channel B - 50 V/Div*.

15. Зарисуйте графики с осциллографа до и после вентиля:

<i>До вентиля</i>	<i>После вентиля</i>																																																																																
U	U																																																																																
<table border="1" style="width: 100%; height: 150px; border-collapse: collapse;"> <tr><td> </td><td> </td><td> </td><td> </td><td> </td><td> </td><td> </td><td> </td><td> </td><td> </td></tr> <tr><td> </td><td> </td><td> </td><td> </td><td> </td><td> </td><td> </td><td> </td><td> </td><td> </td></tr> <tr><td> </td><td> </td><td> </td><td> </td><td> </td><td> </td><td> </td><td> </td><td> </td><td> </td></tr> <tr><td> </td><td> </td><td> </td><td> </td><td> </td><td> </td><td> </td><td> </td><td> </td><td> </td></tr> <tr><td> </td><td> </td><td> </td><td> </td><td> </td><td> </td><td> </td><td> </td><td> </td><td> </td></tr> <tr><td> </td><td> </td><td> </td><td> </td><td> </td><td> </td><td> </td><td> </td><td> </td><td> </td></tr> <tr><td> </td><td> </td><td> </td><td> </td><td> </td><td> </td><td> </td><td> </td><td> </td><td> </td></tr> <tr><td> </td><td> </td><td> </td><td> </td><td> </td><td> </td><td> </td><td> </td><td> </td><td> </td></tr> </table>																																																																																	T
	T																																																																																

16. Измерьте и запишите максимальные входные и выходные напряжения:

$$U_{ex\ max} \quad В, \quad U_{sbx\ max} \quad В.$$

17. Измерьте период  $T$  входного и выходного напряжений по осциллограмме и запишите результаты:

$$T_{вх\ та} \quad с, \quad T_{вых\ та} \quad с.$$

18. Вычислите частоту выходного сигнала  $f$  по формуле:

$$f_{вх} = 1/T = \quad Гц, \quad f_{вых} = 1/T = \quad Гц.$$

19. Сделайте выводы о проделанной работе.

**Выводы:**

**Контрольные вопросы:**



1. Каким должно быть соотношение между прямым сопротивлением диода  $R_{пр}$  и сопротивлением нагрузки  $R_{нв}$  в однополупериодном выпрямителе?
2. Каково соотношение между действующими значениями напряжения на зажимах вторичной обмотки трансформатора  $U_2$  и на сопротивлении нагрузки  $P_{2н}$  в схеме однополупериодного выпрямителя?
3. Каково соотношение между действующими значениями тока во вторичной обмотке трансформатора  $I_2$  и на сопротивлении нагрузки  $I_{н}$  в схеме однополупериодного выпрямителя?
4. Вычертите форму тока, проходящего через каждый диод мостовой схемы:
5. Осуществляет ли выпрямительный мост однополупериодное или двухполупериодное выпрямление?

**КАРТОЧКА - ЗАДАНИЕ К ЛАБОРАТОРНОЙ РАБОТЕ № 13**

№ варианта	Напряжение U, В	Частота f, Гц	Тип диода (general2)	Тип трансформатора (powrvolt)
1	120	50	D1N4001	PP4-20
2	100	50	D1N4002	PP4-16
3	110	50	D1N4003	PP4-12
4	90	50	D1N4004	PP4-24
5	115	50	D1N4005	PP4-20
6	120	50	D1N4006	PP4-28
7	130	50	D1N4007	PP4-16
8	110	50	D1N4245	PP4-20
9	115	50	D1N4246	PP4-24
10	105	50	D1N4247	PP4-20
11	95	50	D1N4248	PP4-28
12	120	50	D1N4249	PP4-16
13	130	50	D1N4933	PP4-20
14	110	50	D1N4934	PP4-24
15	100	50	D1N4935	PP4-20

## Лабораторная работа №14

**Тема:** Исследование работы диодного формирователя

**Цель работы:**

1. Исследование работы положительного формирователя.
2. Исследование работы отрицательного формирователя.
3. Измерение среднего значения сигнала (постоянной составляющей).
4. Исследование влияния амплитуды входного напряжения на выходное напряжение.
5. Исследование влияния напряжения на диоде на выходное напряжение формирователя.

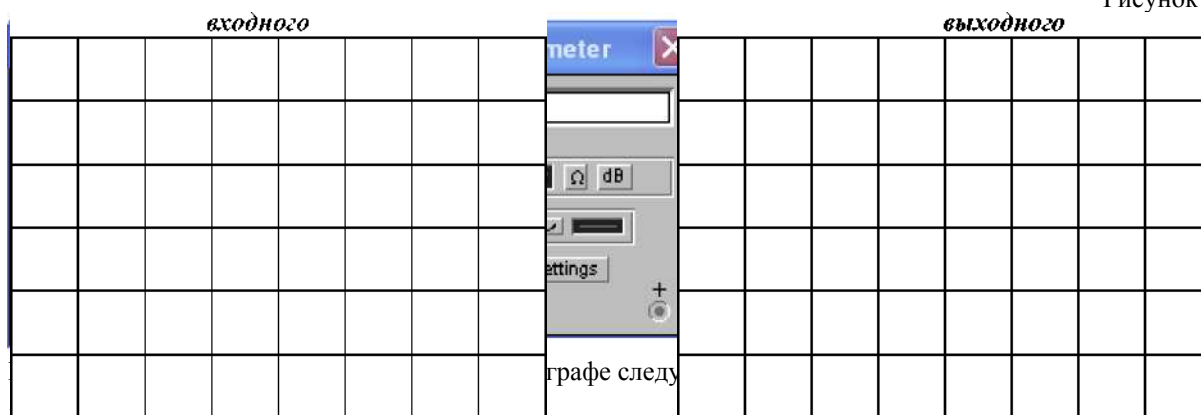
**Приборы и элементы:**

1. Осциллограф.
2. Мультиметр.
3. Диод 1N4001.
4. Резисторы.
5. Конденсаторы.
6. Функциональный генератор.

**Порядок выполнения работы:**

1. Соберите электрическую схему, показанную на рисунке 1.

Рисунок 1



**Channel A - 2 V/Din;**

**Channel B - 2 V/Din.**

2. Включите схему. Зарисуйте осциллограммы входного и выходного напряжения:

3. Измерьте:

амплитуду входного напряжения  $u_{ex} =$  \_\_\_\_\_ В;

амплитуду выходного напряжения  $u_{emx} =$  \_\_\_\_\_ В.

4. Запишите показания мультиметра: среднее значение (постоянная составляющая) выходного напряжения

$U_{gMX} =$  \_\_\_\_\_ В.

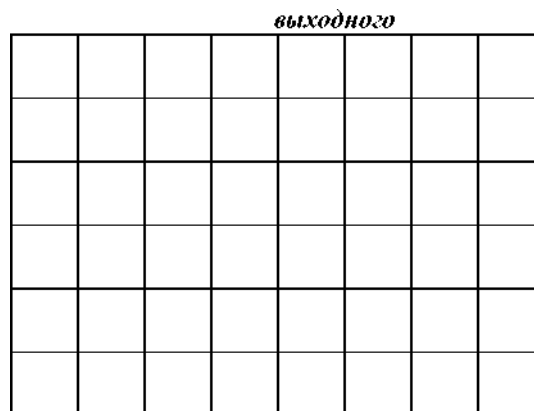
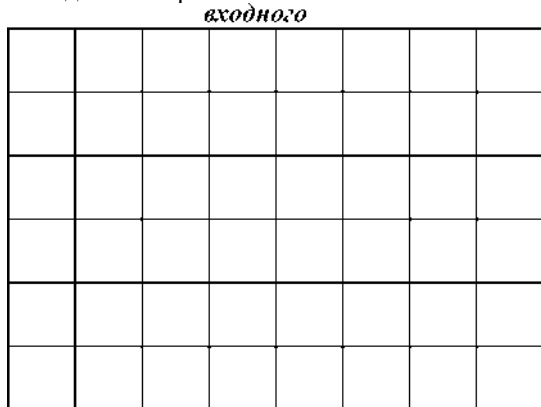
5. Увеличьте входной сигнал, установив амплитуду генератора в схеме равной 8 В. Включите схему. Щелчком правой мыши установите на осциллографе следующие значения:

**Time base - 0.2 s/din;**

**Channel A - 5 V/Din;**

**Channel B - 5 V/Din.**

6. Зарисуйте осциллограммы входного и выходного напряжения:



7. Измерьте:

амплитуду входного напряжения  $U_{вх} =$

В;

амплитуду выходного напряжения  $U_{вых} =$

В.

8. Запишите показания мультиметра: среднее значение (постоянная составляющая) выходного напряжения

$U_{вых} =$  В.

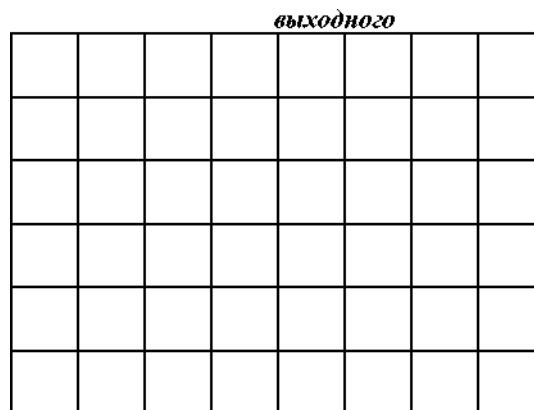
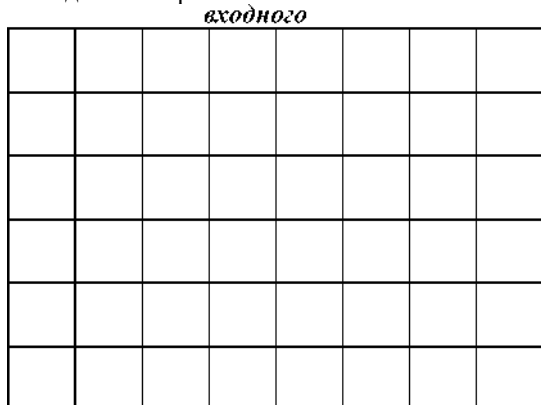
9. Уменьшите входной сигнал, установив амплитуду генератора в схеме равной 2 В. Включите схему. Щелчком правой мыши установите на осциллографе следующие значения:

**Time base - 0.2 s/din;**

**Channel A - 5 V/Din;**

**Channel B - 5 V/Din.**

10. Зарисуйте осциллограммы входного и выходного напряжения:



11. Измерьте:

амплитуду входного напряжения  $U_{вх} =$

В;

амплитуду выходного напряжения  $U_{вых} =$

В.

12. Запишите показания мультиметра: среднее значение (постоянная составляющая) выходного напряжения

$U_{вых} =$  В.

13. Установите диод в обратном направлении (переверните его). Щелчком правой мыши установите на осциллографе следующие значения:

**Time base - 0.2 s/din;**

**Channel A - 5 V/Din;**

**Channel B - 5 V/Din.**

14. Включите схему. Зарисуйте осциллограммы входного и выходного напряжения:

*входного*


*выходного*


15. Измерьте:

амплитуду входного напряжения  $U_{вх} =$

В;

амплитуду выходного напряжения  $U_{вых} =$

В.

16. Запишите показания мультиметра: среднее значение (постоянная составляющая) выходного напряжения

$U_{ср} =$  В.

17. Сделайте выводы по проделанной работе.

**Выводы:**

**Контрольные вопросы:**

1. Чем отличаются осциллограммы входного и выходного напряжения в положительном формирователе? \_\_\_\_\_

2. Сравните выходные напряжения отрицательного и положительного формирователей.

3. Как изменится среднее значение напряжения положительного формирователя при уменьшении амплитуды входного напряжения до очень низкого значения? \_\_\_\_\_

## Лабораторная работа №15

### Тема: Исследование работы сглаживающих фильтров

#### Цель работы:

1. Исследование влияния конденсатора на форму выходного напряжения однополупериодных и двухполупериодных выпрямителей.
2. Измерение частоты выходного напряжения выпрямителя с емкостным фильтром.
3. Исследование влияния величины емкости конденсатора фильтра на среднее значение выходного напряжения.
4. Сравнение среднего значения выходного напряжения для однополупериодных и двухполупериодных выпрямителей с емкостным фильтром.

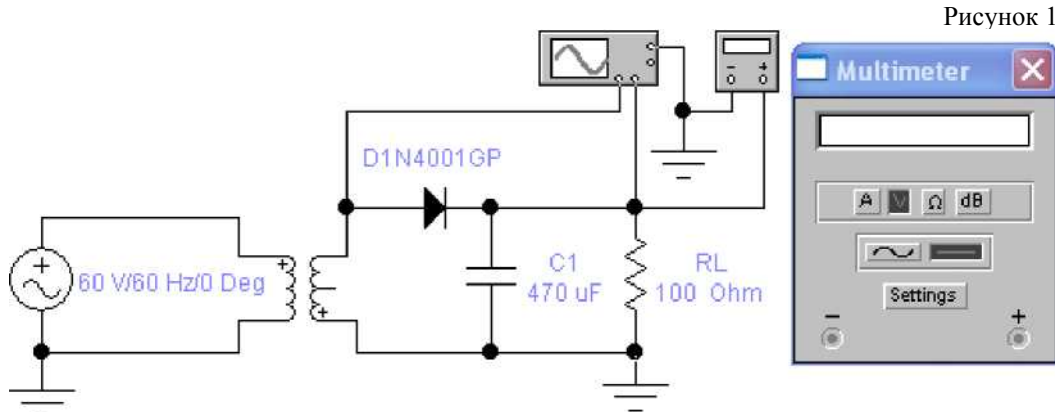
#### Приборы и элементы:

1. Мультиметр.
2. Осциллограф.
3. Источник переменного напряжения.
4. Трансформаторы.
5. Диоды 1N4001.
6. Резисторы.
7. Конденсаторы.

#### Порядок выполнения работы:

##### I. Определение коэффициента пульсаций однополупериодного выпрямителя.

1. Соберите схему, указанную на рисунке 1.



2. На осциллографе установите следующие значения: **TIMEBASE- 5.00 ms/div;**  
**CHANNEL A - 20 V/div;**  
**CHANNEL B- 20 V/div.**

3. На вход **A** осциллографа подаётся входное напряжение, а на вход **B** - выходное. Измерьте: максимальное выходное напряжение

$$U_{2max} \quad \text{В};$$

минимальное выходное напряжение

$$U_{2min} = \quad \text{В};$$

рассчитайте разность между максимумом и минимумом выводного напряжения

$$\Delta U_2 = \quad \text{В}.$$

2

где

$$\Delta U_2 = U_{2max} - U_{2min} \quad \text{В};$$

4. Вычислите среднее значение выходного напряжения  $U_d$  по результатам измерений:  $U_d = \frac{U_{2max} + U_{2min}}{2} = U_{2max} -$

$$\Delta U_2 / 2 = \quad \text{В};$$

среднее значение выходного напряжения по показаниям мультиметра:

$$U_d = \dots \text{ В.}$$

Сравните значения, полученные разными методами:

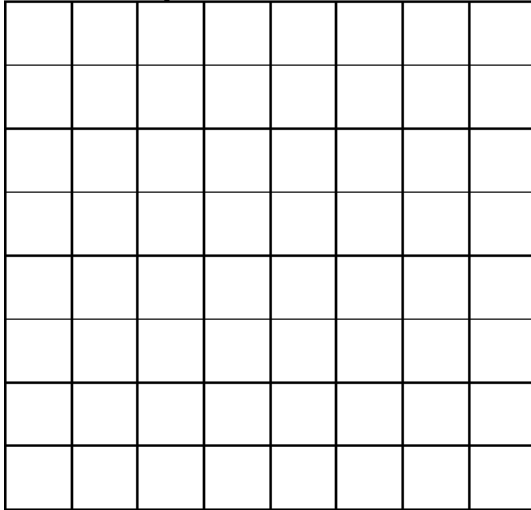
5. Вычислите коэффициент пульсаций выходного сигнала по формуле:

$$q = \frac{\Delta U}{U_d} \cdot 100 \% =$$

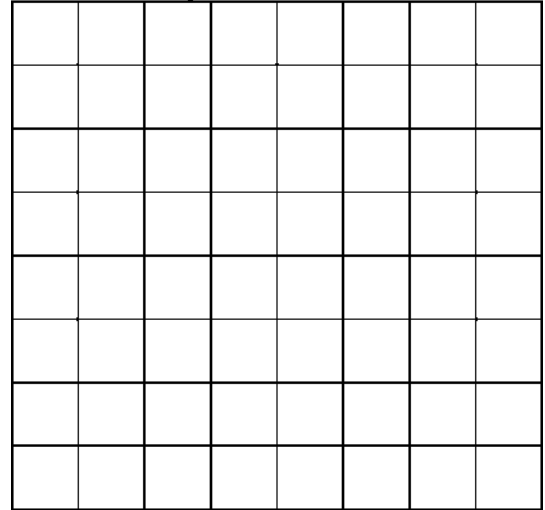
6. Зарисуйте осциллограммы входного и выходного напряжений:

**II. Определение коэффициента пульсаций однополупериодного выпрямителя**

*входное напряжение*



*выходное напряжение*



*при изменении ёмкости фильтра.*

7. Отключите мультиметр в схеме 1. Установите ёмкость конденсатора равной 100 мкФ. Измерьте: максимальное выходное напряжение

$$U_{2max} = \dots \text{ В;}$$

минимальное выходное напряжение

$$U_{2min} = \dots \text{ В;}$$

рассчитайте разность между максимумом и минимумом выводного напряжения

$$\Delta U_2 = U_{2max} - U_{2min} = \dots \text{ В;}$$

где

$$U_{2max}, U_{2min}$$

8. Вычислите среднее значение выходного напряжения  $U_d$  по результатам измерений:

$$U_d = \frac{U_{2max} + U_{2min}}{2} = \dots \text{ В;}$$

среднее значение выходного напряжения по показаниям мультиметра:

$$U_d = \dots \text{ В.}$$

Сравните значения, полученные разными методами:

9. Вычислите коэффициент пульсаций выходного сигнала по формуле:

$$q = \frac{\Delta U}{U_d} \cdot 100 \% =$$

10. Зарисуйте осциллограммы входного и выходного напряжений:

входное напряжение

выходное напряжение

**III. Определение коэффициента пульсаций однополупериодного выпрямителя при изменении тока нагрузки.**

11. Отключите мультиметр в схеме 1. Установите ёмкость конденсатора в схеме 470 мкФ. Измените сопротивление резистора нагрузки до 200 Ом. Включите схему. Измерьте: максимальное выходное напряжение

$$U_{2max} = \dots \text{ В;}$$

минимальное выходное напряжение

$$U_{2min} = \dots \text{ В;}$$

рассчитайте разность между максимумом и минимумом выводного напряжения

где  $\Delta U_2 = U_{2max} - U_{2min} = \dots \text{ В;}$

12. Вычислите среднее значение выходного напряжения  $U_d$  по результатам измерений:

$$U_d = \frac{U_{2max} + U_{2min}}{2} = \dots \text{ В;}$$

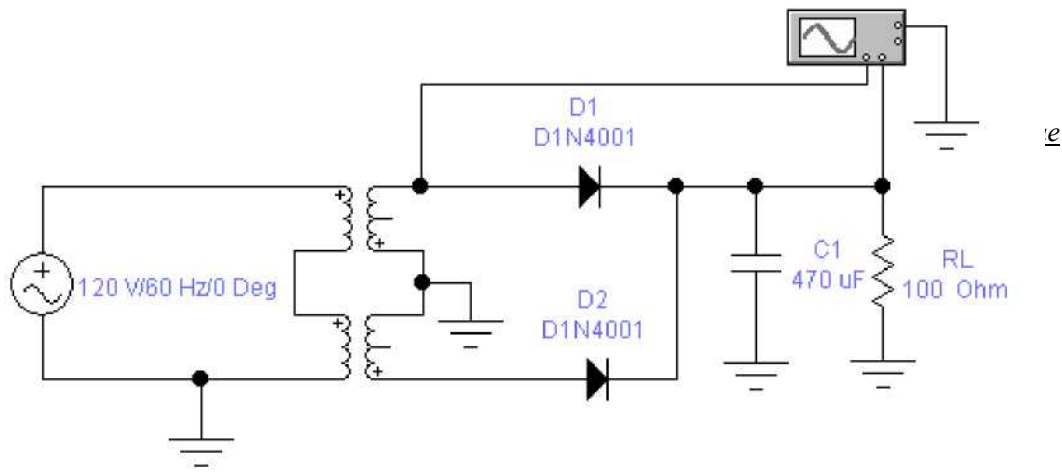
среднее значение выходного напряжения по показаниям мультиметра:

$$U_d = \dots \text{ В.}$$

Сравните значения, полученные разными методами: 13. Вычислите коэффициент пульсаций выходного сигнала по формуле:

$$q = \frac{\Delta U_2}{U_d} \cdot 100 \% = \dots$$

14. Зарисуйте осциллограммы входного и выходного напряжений:



16. На осциллографе установите следующие значения: **TIMEBASE- 0.50 ms/div;**  
**CHANNEL A - 100 V/div;**  
**CHANNEL B- 100 V/div.**

**IV. Определение коэффициента пульсаций двухполупериодного выпрямителя.**

15. Соберите электрическую схему, указанную на рисунке 2.

17. На вход **A** осциллографа подаётся входное напряжение, а на вход **B** - выходное. Измерьте: максимальное выходное напряжение

$$U_{2max} = \dots \text{ В};$$

минимальное выходное напряжение

$$U_{2min} = \dots \text{ В};$$

рассчитайте разность между максимумом и минимумом выводного напряжения

$$\Delta U_2 = \dots \text{ В}.$$

2

18. Вычислите среднее значение выходного напряжения  $U_d$  по результатам измерений:  $U_d = \frac{U_{2max} + U_{2min}}{2} = U_{2max} -$

$$\Delta U_2 / 2 = \dots \text{ В};$$

где  $A \cdot U_2 = U_{2max} \cdot U_{2min} = \dots \text{ В};$

среднее значение выходного напряжения по показаниям мультиметра:

$$U_d = \dots \text{ В}.$$

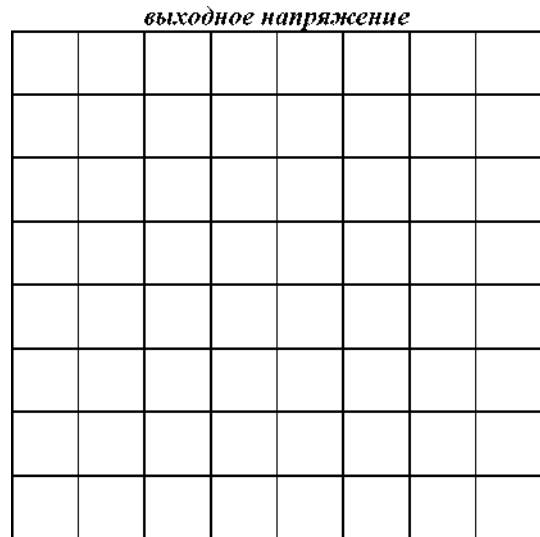
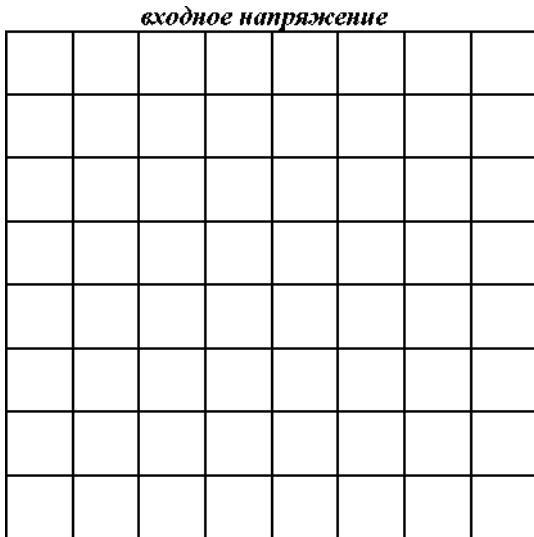
Сравните значения, полученные разными методами:



19. Вычислите коэффициент пульсаций выходного сигнала по формуле:

$$q = \frac{\Delta U_2}{U_d} \cdot 100 \% =$$

20. Зарисуйте осциллограммы входного и выходного напряжений:



21. Сделайте выводы по проделанной работе.

**Выводы:**

**Контрольные вопросы:**

1. Какие факторы влияют на величину коэффициента пульсаций выпрямителя с ёмкостным фильтром на выходе?
2. Сравните средние значения выходного напряжения для схем однополупериодного и двухполупериодного выпрямителей с ёмкостным фильтром на выходе при одинаковых нагрузках.
3. Сравните коэффициент пульсаций в однополупериодном и двухполупериодном выпрямителях с ёмкостным фильтром на выходе. \_\_\_\_\_
4. Будут ли отличаться средние значения выходного напряжения однополупериодной и двухполупериодной схем выпрямления с ёмкостным фильтром, если сопротивление нагрузки равно бесконечности ?
5. Будет ли влиять частота входного напряжения выпрямителя на среднее значение выходного напряжения и на коэффициент пульсаций при фиксированных значениях емкости фильтра и сопротивления нагрузки?

## Лабораторная работа №16

Тема: Исследование работы предварительного каскада усилителя.

Цель работы: Изучение работы схемы и определение показателей работы усилителя низкой частоты.

Содержание работы:

1. Ознакомление со схемой каскада У.Н.Ч.
2. Снятие амплитудной характеристики усилителя.
3. Снятие частотной характеристики усилителя.
4. Определение влияния параметров схемы на работу усилителя.

Приборы и оборудование:

1. Макет усилителя.
2. Генератор звуковой частоты.
3. источник питания.
4. Вольтметр ламповый.
5. Осциллограф

6. Проводники.

U (вх) мВ.	0	0,02	0,04	0,06	0,1	0,2	0,4	0,6
U (вых) мВ.								

Таблица 2

Входное напряжение U=10 мВ				Без ООС				
f Гц.	50	100	500	1000	2000	4000	8000	10000
U (вых) мВ.								
K								

На основании полученных результатов таблицы 1 и 2 построить амплитудные и частотные характеристики.

4. Сделать выводы по работе.

В выводе указать влияние сопротивления нагрузки на выходной сигнал, на причины возникновения нелинейных и частотных искажений, на влияние ООС на работу усилителя.

**Контрольные вопросы:**

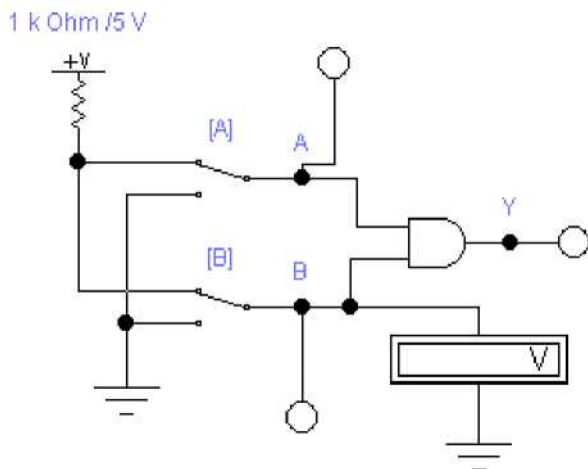
1. Каково назначение предварительных и выходных каскадов усилителя?

2. Объясните назначение всех элементов схемы.
3. От чего зависит величина выходного сигнала в усилителе?
  
4. Чем обусловлены частотные и нелинейные искажения в усилителе?
  
5. Что даёт введение ООС в схемах усилителя?
  
  
6. Какие показатели работы усилителя оценивают его качество?



## Лабораторная работа №17

Рисунок 1



В этой схеме два двухпозиционных переключателя А и В подают на входы логической схемы И уровни 0 (контакт переключателя в нижнем положении) или 1 (контакт переключателя в верхнем положении).

Тема: Исследование работы логических схем

Цель работы:

1. Исследование логических схем.
2. Реализация логических функций при помощи логических элементов.
3. Синтез логических схем, выполняющих заданные логические функции.

Приборы и элементы:

1. Логический преобразователь.
2. Двухвходовые элементы И, И-НЕ, ИЛИ, ИЛИ-НЕ.
3. Вольтметр.
4. Логические пробники.
5. Источник напряжения + 5 В.
6. Двухпозиционные переключатели

Порядок выполнения работы:

### *1. Исследование логической функции И.*

1. Соберите электрическую схему, указанную на рисунке 1.
2. Включите схему. Подайте на входы схемы все возможные комбинации уровней сигналов А и В и для каждой комбинации зафиксируйте уровень выходного сигнала Y. Заполните таблицу истинности 1 логической схемы И.

Таблица 1

Входы		Выход
A	B	Y
0	0	
0	1	
1	0	
1	1	

3. По таблице 1 составьте аналитическое выражение функции элемента И:

II. Исследование логической функции И-НЕ.

4. Соберите схему, составленную из элементов 2И и НЕ, изображённую на рисунке 2. Рисунок 2

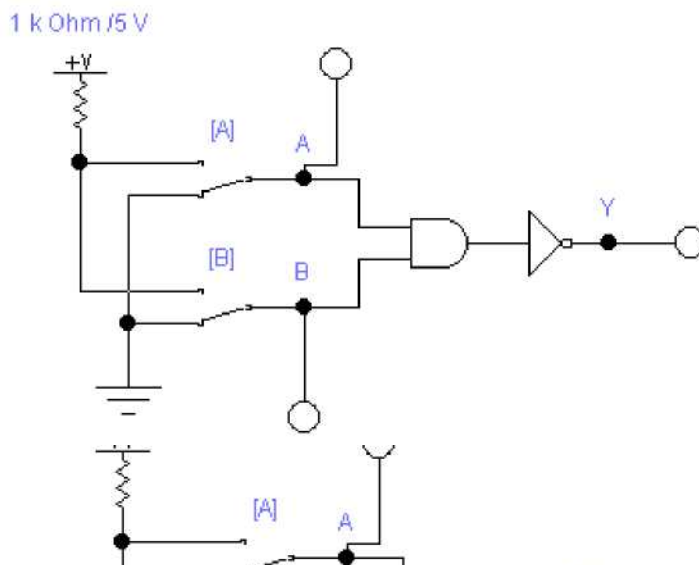


Таблица 2

Входы		Выход
A	B	Y
0	0	
0	1	
1	0	
1	1	

6. Соберите схему логического элемента 2И-НЕ, изображённую на рисунке 3.

5. Включите схему. Подайте на входы схемы все возможные комбинации уровней входных сигналов и, наблюдая уровни сигналов на входах и выходе с помощью логических пробников, заполните таблицу истинности 2 логической схемы 2И-НЕ.

Рисунок 3

7. Включите схему. Подайте на входы схемы все возможные комбинации уровней входных сигналов и, наблюдая уровни сигналов на входах и выходе с помощью логических пробников, заполните таблицу истинности 3 логической схемы 2И-НЕ.

Таблица 3

Входы		Выход
A	B	Y
0	0	
0	1	
1	0	
1	1	

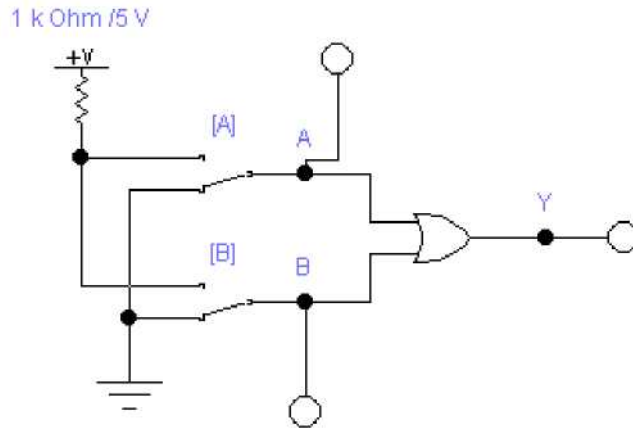
8. Сравните таблицы 2 и 3 между собой:



III. Исследование логической функции ИЛИ.

9. Соберите схему, изображённую на рисунке 4.

Рисунок 4



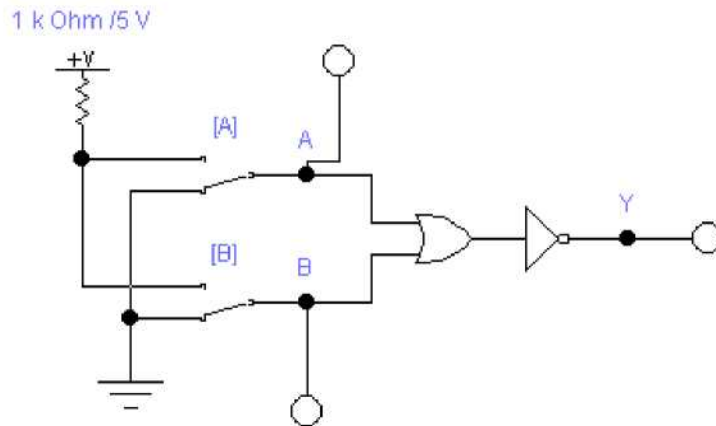
10. Включите схему. Подайте на входы схемы все возможные комбинации уровней входных сигналов и, наблюдая уровни сигналов на входах и выходе с помощью логических пробников, заполните таблицу истинности 4 логической схемы ИЛИ.

Таблица 4

Входы		Выход
A	B	Y
0	0	
0	1	
1	0	
1	1	

11. По таблице 4 составьте аналитическое выражение функции элемента ИЛИ:

Рисунок 5



IV. Исследование логической функции ИЛИ-НЕ.

12. Соберите схему, составленную из элементов 2ИЛИ и НЕ, изображённую на рисунке 5.

13. Включите схему. Подайте на входы схемы все возможные комбинации уровней входных сигналов и, наблюдая уровни сигналов на входах и выходе с помощью логических пробников, заполните таблицу истинности 5 логической схемы 2ИЛИ-НЕ.



*III. Исследование логической функции ИЛИ.*

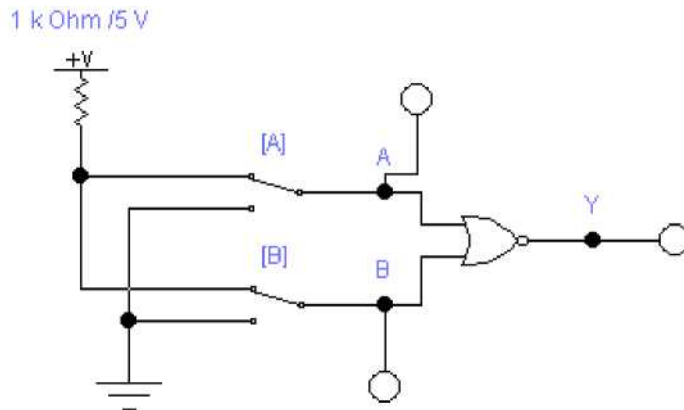
Таблица 5

Входы		Выход
A	B	Y
0	0	
0	1	
1	0	
1	1	



14. Соберите схему логического элемента 2ИЛИ-НЕ, изображённую на рисунке 6.

Рисунок 6



15. Подайте на входы системы все возможные комбинации уровней входных сигналов и, наблюдая уровни сигналов на входах и выходе с помощью логических пробников, заполните таблицу истинности 6 логической схемы 2ИЛИ-НЕ.

Таблица 6

Входы		Выход
A	B	Y
0	0	
0	1	
1	0	
1	1	

16. Сравните таблицы 5 и 6 между собой:

17. Сделайте выводы по проделанной работе.

Выводы:

Контрольные вопросы:

1. Что такое логическая функция?
2. Может ли быть логическим сигналом уровень напряжения? Состояние контакта? Свечение светодиода?
3. Как будет вести себя схема И, если на одном из входов вследствие внутренней неисправности будет постоянно присутствовать логическая единица? Логический нуль?

4. Как будет вести себя схема ИЛИ, если на одном из входов вследствие внутренней неисправности будет постоянно присутствовать логическая единица? Логический нуль? \_\_\_\_\_

5. В Вашем распоряжении имеются логические элементы 2И-НЕ. Как на их основе сделать схему 3И?